

**RASEINIŲ RAJONO SAVIVALDYBĖS BETYGALOS MIESTELIO TERITORIJOS  
BENDRASIS PLANAS  
SS 12-022-BPL**

Metai: 2013 m.

Projekto vadovė: Asta Maksimovienė



Projekto užsakovas  
Raseinių rajono savivaldybės  
administracijos direktorius



PROJEKTO PAVADINIMAS

**RASEINIŲ RAJONO SAVIVALDYBĖS BETYGALOS MIESTELIO TERITORIJOS  
BENDRASIS PLANAS**

PROJEKTO VIETA

**RASEINIŲ RAJONO SAVIVALDYBĖ, BETYGALOS MIESTELIS**

UŽSAKOVAS

**RASEINIŲ RAJONO SAVIVALDYBĖS ADMINISTRACIJOS DIREKTORIUS**

J. KUDIRKOS G. 5, LT-60150, RASEINIAI, TEL.: 8 428 79 600, FAKS.: 8 428 51 604, EL.PAŠTAS: SAVIVALDYBE@RASEINIAI.LT

BYLA (ŽYMUO)

**SS 12-022-BPL**

	Pareigos, At. Nr.	Vardas Pavardė	Parašas	Data
	Direktorė	dr. Kristina Gaučė		
<b>TAEM URBANISTAI, UAB</b> <i>Smolensko g. 10, Vilnius</i> <i>Tel.: 8 5 278 8433</i> <i>Faks.: 8 5 278 8789</i> <i>www.taemgroup.lt</i>	Technikos direktorė	Vita Salapėtienė		
	Projekto vadovė	Asta Maksimovienė		
	At. Nr.: A1607 KPD specialistė	Marija Nemunienė		
	At. Nr. A 976, 1050, 1905 Vyr. inžinierius	Marius Berulis		
	At. Nr. 30359 Vyresnioji architektė	Ieva Grabytė		
	Vyresnioji architektė	Ramunė Butvilienė		
	GIS inžinierė	Rita Dapkuvienė		

Metai. 2013 m.

Projekto vadovė: Asta Maksimovienė



Projekto užsakovas  
Raseinių rajono savivaldybės  
administracijos direktorius



Urbanistai

# TURINYS

<b>I. ESAMA BŪKLĖ</b>	<b>7</b>
<b>IVADAS</b>	<b>7</b>
<b>1 BETYGALOS MIESTELIO RAIDOS TENDENCIJOS</b>	<b>10</b>
1.1 Miestelio planinės struktūros vystymosi ir istorinė raida	10
<b>2 BETYGALOS MIESTELIO PADĖTIS LIETUVOS URBANISTINĖJE STRUKTŪROJE</b>	<b>16</b>
2.1 Teritorijų planavimo dokumentų planuojamoje teritorijoje analizė ir vertinimas	16
2.2 Gretimos teritorijos ir išoriniai ryšiai	23
<b>3 MIESTELIO URBANISTINĖ VIDAUS STRUKTŪRA IR TERITORIJOS NAUDOJIMAS</b>	<b>26</b>
3.1. Užstatytos ir neužstatytos teritorijos	26
3.1.1. Užstatytos teritorijos	26
3.1.2. Užstatymo specifi­ka (aukštingumas, intensyvumas)	28
3.1.3. Neužstatytos teritorijos, viešosios erdvės ir bendro naudojimo želdynai	30
3.1.4. Miestelio erdvinės struktūros analizė	32
3.1.5. Urbanistinės analizės išvada	32
3.2. Išorinė vaizdinė reklama	32
3.3. Žemės naudojimas	41
<b>4 GAMTINĖ APLINKA</b>	<b>43</b>
4.1 Gamtinis karkasas	43
4.2 Saugomos teritorijos ir gamtos paveldo objektai	44
4.3 Europinės svarbos saugomos teritorijos (NATURA 2000)	50
4.4 Naudingos iškasenos	51
<b>5 KULTŪROS PAVELDAS</b>	<b>52</b>
5.1 Kultūros paveldo objektai	52
5.2 Raseinių rajono savivaldybės teritorijos bendrojo plano kultūros paveldo dalies sprendiniai	55
<b>6 APLINKOS KOKYBĖS BŪKLĖS ANALIZĖ IR VERTINIMAS</b>	<b>57</b>
6.1 Aplinkos oro tarša ir kokybė	57
6.2 Paviršinių vandenų tarša ir kokybė	57
6.3 Požeminių vandenų tarša ir kokybė	59
6.4 Fizikinė tarša	60
6.5 Potvynių rizika	60
<b>7 SOCIALINĖ APLINKA</b>	<b>62</b>
7.1. Demografinė struktūra	62
7.2. Socialinė infrastruktūra	65
7.3. Būstas	67

<b>8</b>	<b>EKONOMINĖ APLINKA</b>	<b>68</b>
<b>9</b>	<b>SUSISIEKIMO SISTEMA</b>	<b>71</b>
9.1.	Išoriniai ryšiai, gatvių tinklas	71
9.2.	Transporto eismo intensyvumas, avaringumas	74
9.3.	Visuomeninis transportas	76
9.4.	Pėsčiųjų ir dviračių eismas	76
<b>10</b>	<b>INŽINERINĖ INFRASTRUKTŪRA</b>	<b>80</b>
10.1	Vandens tiekimas	80
10.2	Nuotekų surinkimas ir valymas	81
10.3	Atliekų tvarkymas	81
10.4	Elektros energijos tiekimas	81
10.5	Centralizuotas šilumos tiekimas	82
10.6	Dujotiekis	82
10.7	Telekomunikaciniai tinklai ir ryšiai	82
<b>II.</b>	<b>KONCEPCIJA</b>	<b>83</b>
	<b>IVADAS</b>	<b>83</b>
<b>1</b>	<b>BETYGALOS MIESTELIO TERITORIJOS BENDROJO PLANO TIKSLAI IR UŽDAVINIAI</b>	<b>85</b>
<b>2</b>	<b>BENDROJO PLANO KONCEPCIJĄ ĮTAKOJANČIOS ESAMOS BŪKLĖS ANALIZĖS IŠVADOS</b>	<b>86</b>
2.1	Bendrojo plano koncepcijoje įvertinti išorės veiksniai	86
2.2	Bendrojo plano koncepcijoje įvertinti vidiniai veiksniai	87
<b>3</b>	<b>MIESTELIO RAIDOS PROGNOZĖS</b>	<b>88</b>
3.1	Demografinės raidos prognozės ir jų alternatyvos	88
3.2	Gyvenamojo fondo plėtros prognozė	88
3.3	Plėtros prielaidos	88
<b>4</b>	<b>GAMTINĖS APLINKOS IR KULTŪROS PAVELDO APSAUGOS KRYPTYS</b>	<b>90</b>
4.1	Gamtinė aplinka	90
4.1.1	Gamtinis karkasas ir saugomos teritorijos	90
4.1.2	Gamtosaugos kryptys	97
4.1.3	Miestelio žaliųjų plotų sistemos sukūrimas	98
4.2	Kultūros paveldo apsaugos kryptys	99
4.2.1	Betygalos miestelio teritorijos bendrojo plano konceptiją įtakojančios esamos būklės analizės išvados (kultūros paveldas)	99
4.2.2	Koncepcija	100
<b>5</b>	<b>PLĖTROS KONCEPCIJOS KŪRIMO METODINIAI PRINCIPAI</b>	<b>102</b>
5.1	Betygalos miestelio urbanistinės struktūros bei architektūrinės erdvinės kompozicijos vystymo koncepcija	102
5.2	Funkciniai prioritetai	103
5.3	Ribojantys veiksniai	104
5.4	Betygalos miestelio teritorijos erdvinės struktūros vystymo koncepcija	104

<b>REKREACINĖS PASKIRTIES ŽEMĖS KRAŠTOVAIZDŽIO TVARKYMAS</b>	<b>109</b>
<b>6 BETYGALOS MIESTELIO BENDROJO PLANO KONCEPCIJOS VARIANTAI</b>	<b>110</b>
6.1 Pagrindiniai miestelio plėtros variantų kompoziciniai elementai, formuojantys miestelio struktūrą	112
6.2 Betygalos miestelio bendrojo plano koncepcijos variantų įvertinimas	113
6.3 Tolesnis koncepcijos tobulinimas	114
6.4 Išorinė vaizdinė reklama (IVR)	114
6.5 Teritorijos tvarkymo, reglamentavimo, naudojimo ir apsaugos principai	115
<b>7 SUSISIEKIMO SISTEMOS KONCEPCIJA</b>	<b>116</b>
<b>8 INŽINERINĖS INFRASTRUKTŪROS VYSTYMO KRYPTYS</b>	<b>117</b>
<b>III. SPRENDINIAI</b>	<b>119</b>
<b>1. ĮVADAS</b>	<b>119</b>
1.1. Bendrojo plano sprendinių sudarymo principai	121
1.2. Bendrojo plano sprendinių pavaizdavimo principai	121
<b>2. MIESTELIO ĮTAKOS ZONOS</b>	<b>123</b>
<b>3. MIESTELIO IŠORĖS STRUKTŪRA</b>	<b>124</b>
3.1. Miestelis Lietuvos Respublikos bendrojo plano ir Raseinių rajono urbanistinėje struktūroje	124
<b>4. MIESTELIO VIDAUS STRUKTŪRA</b>	<b>125</b>
4.1. Miestelio savitumas ir planuojamas struktūros modelis	125
4.2. Suplanuotos teritorijos zonavimas ir teritorijos balansas	126
4.2.1. Užstatytos ir neužstatytos teritorijos	126
4.2.2. Miestelio teritorijos funkcinės zonos ir tvarkymo reglamentai	129
4.2.3. Teritorijos balansas	132
4.2.4. Suplanuotos teritorijos užstatymo specifi­ka ir užstatytų teritorijų tankinimo nuostatos	133
4.2.5. Užstatymo aukštis	133
4.2.6. Užstatymo intensyvumas	134
4.2.7. Užstatymo tankumas	134
4.3. Urbanistinės struktūros optimizavimas	135
4.3.1. Užstatymo morfotipas ir užstatytų teritorijų tankinimo nuostatos	136
<b>5. SPECIALIOSIOS BENDROJO PLANO TEMOS</b>	<b>137</b>
5.1. Gyvenamosios teritorijos	137
5.2. Gyventojų skaičiaus ir būsto raidos prognozės	137
5.3. Darbo vietos	138
5.4. Gamtos paveldas, ekologinės apsaugos ir konservacinio prioriteto teritorijos	138
5.4.1. Gamtinio karkaso formavimas	138
5.4.2. Saugomos teritorijos	140

5.4.3. Atskirųjų želdynų tvarkymas ir formavimas	145
5.4.4. Paviršinių vandens telkinių apsaugos zonų ir pakrančių apsaugos juostos	147
5.5. Kultūros vertybės	147
5.5.1. Raseinių rajono savivaldybės teritorijos bendrojo plano kultūros paveldo dalies sprendiniai susiję su Betygalos miestelio teritorijos bendruoju planu	147
5.5.2. Dubysos regioninio parko tvarkymo plano nuostatos susiję su paveldo apsauga Betygalos miestelyje	147
5.5.3. Betygalos miestelio teritorijos bendrojo plano kultūros paveldo dalis	148
5.6. Socialinė aplinka ir kultūra	159
5.6.1. Švietimo objektai	159
5.6.2. Kultūra ir turizmas	159
<b>6. SUSISIEKIMO SISTEMA</b>	<b>160</b>
<b>7. INŽINERINĖ INFRASTRUKTŪRA</b>	<b>162</b>
7.1. Vandentieka ir buitinių nuotekų šalinimas	162
7.2. Lietaus nuotekos	164
7.3. Gaisrinė sauga	165
7.4. Atliekų tvarkymas	165
7.5. Centralizuotos šilumos tiekimas	166
7.6. Ryšių infrastruktūros vystymas	166
7.7. Elektros energijos tiekimas	166
<b>8. IŠORINĖ VAIZDINĖ REKLAMA</b>	<b>168</b>
<b>9. SPRENDINIŲ ĮGYVENDINIMAS</b>	<b>169</b>

# I. ESAMA BŪKLĖ IVADAS

Betygalos miestelio bendrasis planas rengiamas vadovaujantis 2011 m. balandžio 7 d. Raseinių rajono savivaldybės tarybos sprendimu Nr. (1.1)TS-98 „Dėl Katauskių, Kaulakių k. teritorijų detaliųjų ir Lyduvėnų, Betygalos mstl. Teritorijų bendrųjų planų rengimo“, 2012 m. vasario 3 d. Raseinių rajono savivaldybės administracijos direktoriaus įsakymu Nr. (5.3)A1-102.

Betygalos ir Lyduvėnų miestelių teritorijų bendrųjų planų darbų programa, patvirtinta 2011 m. rugpjūčio 22 d. Raseinių rajono savivaldybės administracijos direktoriaus įsakymu Nr. (5.3)A1-667.

Bendrasis planas - teritorijų kompleksinio planavimo dokumentas, kuriame, atsižvelgiant į teritorijų planavimo lygmenis ir uždavinius, nustatyta planuojamos teritorijos vystymo erdvinė koncepcija ir teritorijos naudojimo bei apsaugos principai (*LR teritorijų planavimo įstatymas, 1995 m. gruodžio 12 d. Nr. I-1120, Vilnius (nauja įstatymo redakcija nuo 2004 m. gegužės 1 d.)*).

Bendrojo teritorijų planavimo procesą sudaro parengiamasis etapas, teritorijų planavimo dokumento rengimo etapas, sprendinių pasekmių vertinimo etapas, baigiamasis etapas.

Teritorijų planavimo dokumento rengimo etapą sudaro esamos būklės analizės stadija, koncepcijos rengimo stadija, sprendinių konkretizavimo stadija.

Šiuo metu Betygalos miestelio bendrasis planas yra dokumento rengimo etape, teikiama esamos būklės analizės ataskaita.

Planavimo sąlygos, kuriomis remiantis ruošiamas Betygalos miestelio teritorijos bendrasis planas:

1. Raseinių rajono savivaldybės administracijos Architektūros ir urbanistikos skyriaus 2011 m. rugpjūčio 26 d. planavimo sąlygos Nr. S-541;
2. Kauno regiono aplinkos apsaugos departamento 2011 m. birželio 22 d. Sąlygos Nr. 661;
3. Kultūros paveldo departamento prie Kultūros ministerijos Kauno teritorinio padalinio 2011 m. kovo 3 d. Sąlygos Nr. 2K-896;
4. Kauno visuomenės sveikatos centro 2011 m. gegužės 12 d. sąlygos Nr. 60-346(16);
5. Kauno apskrities Priešgaisrinės gelbėjimo valdybos Raseinių priešgaisrinės gelbėjimo tarnybos 2011 m. gegužės 12 d. sąlygos Nr. 13 RA-34;
6. Akcinės bendrovės „LESTO“ 2011 m. gegužės 19 d. sąlygos Nr. TS-44890-11-0372;
7. Akcinės bendrovės „TEO LT“ 2011 m. gegužės 18 d. sąlygos Nr. T-11/0428;
8. UAB „Raseinių vandenys“ 2011 m. gegužės 11 d. sąlygos Nr. 2420;
9. VĮ „Kauno regiono keliai“ 2011 m. gegužės 18 d. sąlygos Nr. V8-90;
10. Dubysos regioninio parko direkcijos 2011 m. gegužės 18 d. sąlygos Nr. (6.1-S-068);
11. Akcinės bendrovės „LITGRID“ 2011 m. gegužės 30 d. sąlygos Nr. SD-1937.

Betygalos miestelio teritorijos bendrasis planas rengiamas vadovaujantis Lietuvos Respublikos teritorijų planavimo įstatymu, Lietuvos Respublikos vietos savivaldos įstatymu, Lietuvos Respublikos teritorijos bendruoju planu, Kauno apskrities teritorijos bendruoju planu (Žin., 2009, Nr. 81), Raseinių rajono savivaldybės teritorijos bendruoju planu (patvirtintu Raseinių rajono savivaldybės tarybos 2007 m. spalio 25 d. sprendimu Nr. (1.1)TS-234), Raseinių rajono savivaldybės plėtros iki 2020 metų strateginiu planu (patvirtintu Raseinių rajono savivaldybės tarybos 2008 m. spalio 30 d. sprendimu Nr.362) ir kitais, LR galiojančiais teritorijų planavimo dokumentais: Nekilnojamojo kultūros paveldo apsaugos įstatymu (Žin., 1995, Nr.3-37; 2004, Nr.153-5571); Raseinių rajono savivaldybės nekilnojamojo kultūros paveldo tinklų schema (patvirtinta 2009 m. gegužės 5 d. Nr. IV-212); Saugomų teritorijų įstatymu (Žin., 1993, Nr.63-1188; 1995, Nr.60-1502; 2000, Nr.58-1703); Statybos įstatymu (Žin., 1996, Nr. 32-788; 2002, Nr.73-3093, Nr.124-5625; 2003, Nr.104-4649, Nr.123-5592; 2004, Nr.73-2545, Nr.43-1355, Nr. 143-5175; 2006, Nr. 116-4402; 2010, Nr. 84-4401); Žemės įstatymu (Žin., 1994, Nr.34-620; 1995, N r.53-1294; 1996, Nr.100-2262; 1997, Nr. 66-1598; 1999, Nr. 64-2075; 2000, Nr. 42-1191, Nr. 58-1706; 2001, Nr.71-2519; 2002, Nr. 74-3141, Nr. 102-4551); Nekilnojamojo kultūros paveldo apsaugos specialiojo teritorijų planavimo dokumentų rengimo taisyklėmis (Žin., 2008, Nr.144-5797).

**Betygalos miestelio bendrojo plano tikslai**

Užtikrinti Betygalos miestelio teritorijos vystymo raidą ir perspektyvą, tausojančią gamtos išteklių ir kultūros vertybių panaudojimą, visų planuojamos teritorijos gyventojų optimalių poreikių tenkinimą, subalansuoti miestelio struktūrą, ekonominę plėtrą, inžinerinę ir susisiekimo infrastruktūrą, numatyti perspektyvines Betygalos miestelio teritorijos administracines ribas, nustatyti įtakos zonas.

**Betygalos miestelio bendrojo plano uždaviniai**

1. Suformuoti Betygalos miestelio vystymo erdvinę koncepciją, nustatyti teritorijų tvarkymo, naudojimo ir apsaugos prioritetus, teritorijų funkcines zonas, nurodančias teritorijos integruotumą ir (ar) jos ypatumus, ir funkcinėse zonose galimus teritorijų naudojimo tipus. Siekiant įteisinti daugiafunkcinio žemės naudojimo galimybę - esminį moderniosios urbanistikos principą, būtina nustatyti daugiafunkcinės veiklos galimybes atskirose miestelio teritorijos dalyse, kartu nustatant planuojamos teritorijos dalių funkcinės raidos prioritetus. Nustatant teritorijų raidos galimybes išskirti principinius teritorijos tvarkymo režimus:
  - 1.1. Neužstatomos teritorijos (miškai, vandenys, žemės ūkio teritorijos);
  - 1.2. Užstatytos bei užstatomos teritorijos:
    - 1.2.1. Saugojimas - įvairiais aspektais vertingų planuojamos teritorijos elementų apsaugai užtikrinti;
    - 1.2.2. Nauja plėtra - tuščios neužstatytos teritorijos už urbanizuotos teritorijos ribų užstatymas;
    - 1.2.3. Konversija - radikalus teritorijos funkcinio naudojimo ar užstatymo principų virsmas;
    - 1.2.4. Modernizavimas - kompleksinis kvartalo atnaujinimas, perplanavimas išlaikant funkcinio naudojimo bei užstatymo morfologinius principus;
    - 1.2.5. Teritorijos rezervavimas ateities projektams - išlaikoma esama padėtis iki jos pareikalavimo svarbių projektų įgyvendinimui;
    - 1.2.6. Be esminių pokyčių (status quo) teritorijos - teritorijoje išsaugoma faktinė padėtis;
2. Tobulinti istoriškai susiklosčiusią Betygalos miestelio urbanistinę struktūrą bei formuoti architektūrinę erdvinę ir estetinę kompoziciją;
3. Išryškinti ir panaudoti Betygalos miestelio privalumus, parodyti ekonominės ir socialinės plėtros galimybes;
4. Numatyti planuojamos teritorijos ekonominės, socialinės raidos bei investicijų kryptis, turizmo, verslo, rekreacijos, kitos veiklos ir būsto statybos galimą plėtojimąsi;
5. Pasiūlyti Betygalos miestelio konkurencingumo ir patrauklumo didinimo priemones, įvertinant erdvių sistemų su kitais miesteliais plėtros galimybes;
6. Numatyti Betygalos miestelio gyvenimo ir aplinkos kokybę gerinančias priemones (transporto triukšmui, vibracijai, oro, dirvožemio paviršinio požeminio vandens užterštumui mažinti), spręsti atliekų tvarkymo klausimus, numatyti kapinių plėtojimo sprendinius;
7. Formuoti bendro naudojimo želdynų, miškų, miškų - parkų ir rekreacinių teritorijų sistemą;
8. Numatyti inžinerinės, susisiekimo, energetikos ir kitų visuomenės poreikiams tenkinti infrastruktūrų sistemos vystymą bei parengti atitinkamus sprendinius;
9. Nustatyti Betygalos miestelio teritorijas, kurioms privaloma rengti ar keisti detaliuosius planus, nustatyti šių teritorijų naudojimo, tvarkymo, apsaugos prioritetus ir veiklos apribojimus juose;
10. Numatyti priemones, užtikrinančias gamtos išteklių racionalų naudojimą, kraštovaizdžio formavimą, ekologinę pusiausvyrą, gamtinio karkaso formavimą, gamtos ir kultūros paveldo objektų išsaugojimą;
11. Rezervuoti teritorijas komunikacijų trasų ir kitų visuomenės poreikiams reikalingų objektų statybai;
12. Nustatyti planuojamų teritorijų užstatymo aukščio ir intensyvumo parametrus.
13. Betygalos miestelio teritorijos bendrąjį planą ruošti kaip Betygalos gyvenvietės išplanavimo projekto, patvirtinto Raseinių rajono DŽDT Vykdomojo komiteto 1970 m. balandžio 16 d. sprendimu Nr. 151, išvystymą ir patikslinimą.

Rengiant Betygalos miestelio teritorijos bendrąjį planą naudoti duomenys: GDB5LT ir ORT10LT (© Nacionalinė žemės tarnyba prie ŽŪM), VĮ Registrų centro duomenų bazės; topografinio plano duomenys; Valstybinės miškotvarkos tarnybos duomenys; Lietuvos geologijos tarnybos duomenys; Saugomų teritorijų tarnybos duomenys; Kultūros vertybių registro; Lietuvos statistikos departamento duomenys, Savivaldybės ir seniūnijos pateikti duomenys. Siekiant aiškesnės planuojamos teritorijos esamos būklės analizės, buvo apklaustos inžinerinius tinklus eksploatuojančios įmonės, seniūnijos darbuotojai, kiti subjektai.



Dabartinis, Betygalos gyvenvietės išplanavimo projektas, patvirtintas 1970 m. balandžio 16 d. Raseinių rajono vykdomojo komiteto sprendimu Nr. 151, šiuo metu neatitinka pasikeitusios politinės bei ekonominės situacijos, naujų įstatymų ir norminių reikalavimų. Naujo Betygalos miestelio bendrojo plano rengimas buvo būtinas, nes daugelio minėto plano sprendinių neįmanoma arba netikslinga įgyvendinti dėl pasikeitusios ekonominės situacijos, žemėnaudos ir žemėvaldos ypatumų, dėl pasikeitusio požiūrio į gamtinę ir kultūrinę aplinką.

Siekiant aiškesnio gyventojų požiūrio į savo miestelį (jo problemas), buvo atlikta Betygalos gyventojų anketinė apklausa.

Šiuo metu rengiamo Betygalos miestelio teritorijos bendrojo plano pagrindinis tikslas - parengti planavimo dokumentą, numatantį miestelio teritorijos vystymo erdvinės bei funkcinės raidos koncepciją (20-čiai metų) bei detalizuotus sprendinius 10-ties metų laikotarpiui.

# 1 BETYGALOS MIESTELIO RAIDOS TENDENCIJOS

## 1.1 Miestelio planinės struktūros vystymosi ir istorinė raida

Betygala yra Raseinių rajono savivaldybės teritorijos rytų dalyje, prie Ariogalos-Šiluvos kelio, Vieviržės ir Lelyko upelių, kairiajame Dubysos upės krante.

Rašytiniuose istorijos šaltiniuose vietovė minima nuo 1253 m. rugpjūčio 21 d., kai popiežius Inocentas IV patvirtino karaliaus Mindaugo aktą, pagal kurį pusė Betygalos žemės buvo atiduota Livonijos ordinui. Kita pusė 1254 m. liepos 12 d. aktu perduota vyskupui Kristijonui.

Dubysa buvo prekybos kelias ir kartu svarbus gynybos barjeras. Iš padubysiais stūksojusių medinių pilių itin svarbi buvo daug kartų kryžiuočių pulta Betygalos pilis. Ji stovėjo Dubysos intako Vaškutės dešiniajame krante, ant monumentalaus piliakalnio, turėjusio stačius 20-25 m aukščio šlaitus, 33 m ilgio ir 30 m pločio netaisyklingą keturkampę aikštelę. 1384 m. ir 1386 m. Betygala minima kryžiuočių karo kelių į Lietuvą aprašymuose.

Per Žemaitijos krikštą 1416 m. Lietuvos didysis kunigaikštis Vytautas skyrė lėšų Betygalos bažnyčios statybai. Tai buvo viena pirmųjų bažnyčių Žemaitijoje. 1505 m. Betygala užrašyta vietos klebonijai, 1638-1842 m. priklausė Žemaičių vyskupijos kapitulai.

1516 m. Betygala gavo turgaus privilegiją.

1579 m. minima Betygalos parapiinė mokykla.

1706 m. ties Betygala įvyko kautynės su švedais, kurie nusiaubė miestelį.

1708-1711 m. nuo maro išmirė visi Betygalos gyventojai. Kad miestelis atsigauntų, 1723 m. Lietuvos didysis kunigaikštis Augustas II pakartotojo turgaus privilegiją.

1867 m. įsteigta valdinė pradžios mokykla, veikusi iki 1915 m. Mokykloje dėstyta rusų kalba. 1919 m. Betygalos valsčiaus taryba nutarė atkurti Betygaloje pradžios mokyklą, nuo 1945 m. progimnazija, nuo 1948 m. Betygalos vidurinė mokykla, nuo 1987 m. Betygalos Maironio vidurinė mokykla.

1861-1950 m. Betygala buvo valsčiaus centras.

Vyskupo Motiejaus Valančiaus laikais Betygaloje daug dėmesio buvo skiriama vargšams. Tuo metu prie bažnyčios pastatyta špitalė. 1900 m. miestelyje įsteigta senelių prieglauda, 1903 m. pastatytas mūrinis senelių prieglaudos namas.

1908-1914 m. Betygaloje veikė Blaivybės draugijos skyrius, kuris 1912 m. turėjo 179 narius, t.y. apie pusę miestelio gyventojų. 1910-1914 m. Betygala garsėjo naminių gyvulių parodomis.

1913 m. dalis miestelio išsiskirstė į vienkiemius.

1926 m. įsteigta pieninė, 1928 m. - pašto agentūra.

1928 m. pastatytas Tautos kryžius, kuris 1950 m. buvo sudegintas, o 1989 m. atstatytas.

1930 m. pastatytas Vytauto Didžiojo paminklas, skulptorius - Petras Aleksandravičius (žr. 1.1.1 pav.)

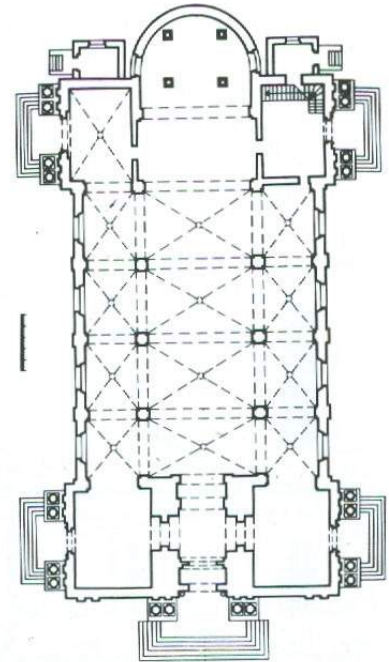


1.1.1. pav. Vytauto Didžiojo paminklas

1930 m. pagal architekto Vl. Dubeneckio projektą pastatyta subtilių modernizuotų neobarokinių formų Šv. Mikalojaus bažnyčia ir varpinė (žr. 1.1.2, 1.1.3 pav.) - turinė erdvinė Betygalos miestelio dominantė. Toks architektūrinis sprendimas su atskirai stovinčiu varpinės bokštu - gana retas. Bažnyčios pagrindinis fasadas plokščias, vainikuotas banguoto kontūro, siaurėjančiu į viršų dviejų tarpinių atiku. Fasade, varpinėje bei pastatus jungiančioje tvorelėje kartojasi baliustrų motyvas. Keturi altoriai - neobarokinių formų, šoninių navų frontonuose pakartotas bažnyčios pagrindinio altoriaus fasado atiko frontonas.



1.1.2. pav. Šv. Mikalojaus bažnyčia ir varpinė



1.1.3. pav. Bažnyčios planas.  
Lietuvos architektūros istorija nuo  
XIX a. II-ojo dešimtmečio iki 1918  
m. T. III

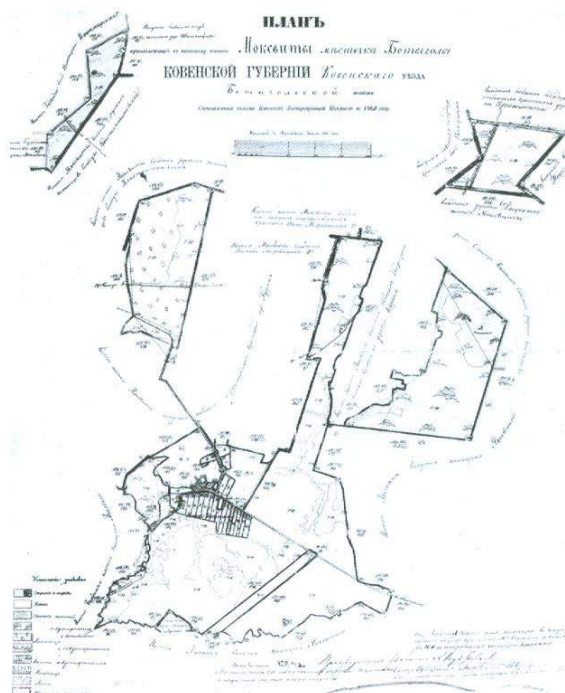
1986 m. Betygaloje įkurtas dailininko Jono Kuzminskio (1906-1985) muziejus. J. Kuzminskis nuo 1941 m. dirbo ir dėstė Vilniaus dailės instituto Grafikos katedroje, 1957-1982 m. buvo jos profesorius, ilgametis vedėjas. 1958-1982 m. vadovavo Lietuvos TSR dailininkų sąjungai, 1969 m. tapo TSRS dailės akademijos nariu korespondentu, 1973 m. - tikruoju nariu. Jis užėmė aukštus postus ir pelnė daugybę valstybinių apdovanojimų.

Radialinis miestelio planas su netaisyklingos formos ir išplatėjusios gatvės pavidalo aikštėmis susiformavo XVI-XVIII a. Planinė struktūra atsispindi 1869 m. sudarytame dvaro ir miestelio tikrosios būklės plane (žr. 1.1.4. pav.) bei 1869 m. (žr. 1.1.5. pav.) ir 1905 m. (žr. 1.1.6. pav.) sudarytuose Betygalos miestelio tikrosios būklės planuose. Gatvės ir aikštė buvo grįstos akmenimis (žr. 1.1.14, 1.1.15 pav.)

Tarybiniu laikotarpiu Kolūkių statybos projektavimo institutas parengė Betygalos gyvenvietės išplanavimo projektą, patvirtintą 1970 m. balandžio 16 d. Raseinių rajono vykdomojo komiteto sprendimu Nr. 151 (žr. 1.1.7 pav.).

Pokariniu laikotarpiu miestelio urbanistinį audinį sudarkė naujadarai - stambūs pastatai, disonuojantys su smulkiu sodybinio užstatymo ritmu (žr. 1.1.8, 1.1.9, 1.1.10, 1.1.11 pav.). XIX a. pab.-XX a. pradžios statinių fizinė būklė prasta, dalis jų apleisti, nyksta, pastatai nesunumeruoti (žr. 1.1.12, 1.1.13). Gatvių ir aikštės grindinys užlietas asfaltu. Išliko tik Dubysos gatvės grindinys (žr. 1.1.14, 1.1.15).

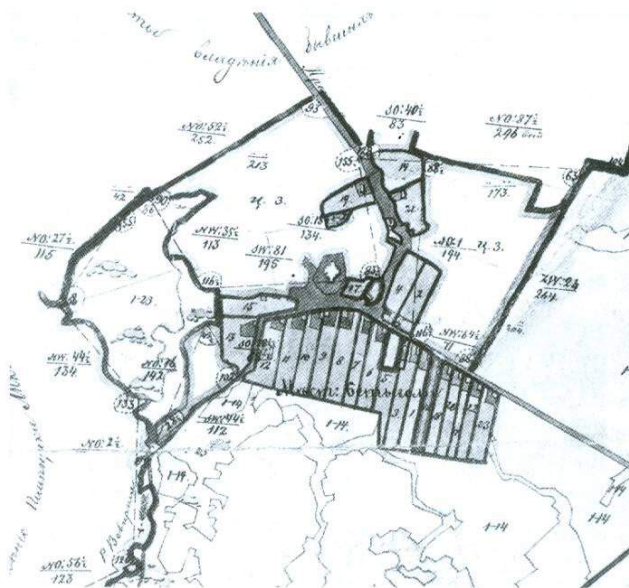
Centrinėje miestelio dalyje neblogai išliko charakteringi XIX a. pabaigos - XX a. pradžios perimetrinio-posesijinio atviro užstatymo fragmentai - aikštės išklotinės (žr. 1.1.16 pav.) bei sodybinio užstatymo fragmentai (žr. 1.1.17 pav.)



886 pav. 1869 m. dvaro ir miestelio tikrosios būklės planas [1]

#### 1.1.4 pav. 1869 m. dvaro ir miestelio tikrosios būklės planas.

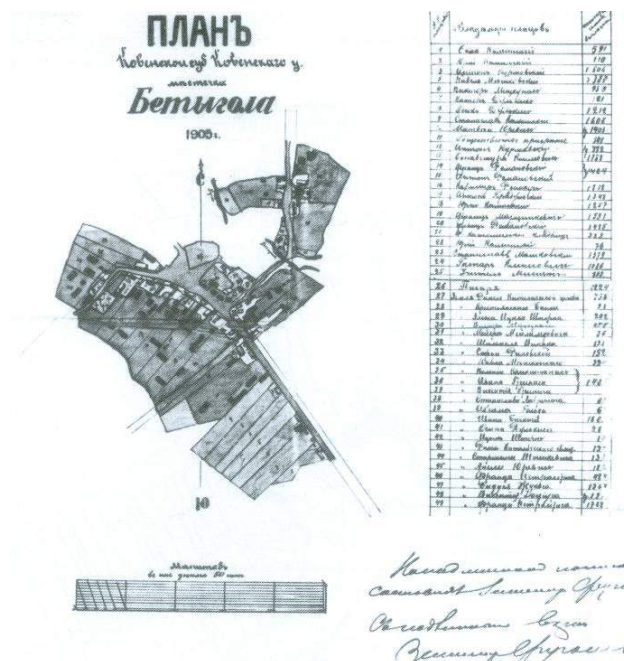
A. Miškinis. Lietuvos urbanistikos paveldas ir jo vertybės. Vakarų Lietuvos miestai ir miesteliai. I knyga



1.1.5 pav. 1869 m. miestelio tikrosios būklės planas.

A. Miškinis. Lietuvos urbanistikos paveldas ir jo vertybės. Vakarų Lietuvos miestai ir miesteliai. I knyga





1.1.6 pav. 1905 m. miestelio tikrosios būklės planas.

A. Miškinis. Lietuvos urbanistikos pavidas ir jo vertybės. Vakarų Lietuvos miestai ir miesteliai. I knyga



1.1.7 pav. Betygalos gyvenvietės išplanavimo projektas, patvirtintas 1970 m. balandžio 16 d. Raseinių rajono vykdomojo komiteto sprendimu Nr. 151 (Raseinių rajono savivaldybės administracijos archyvas)





**1.1.8 pav.** Disonuojantys XX a. II pusės statiniai



**1.1.9 pav.** Disonuojantys XX a. II pusės statiniai



**1.1.10. pav.** Disonuojantys XX a. II pusės statiniai



**1.1.11 pav.** Disonuojantys XX a. II pusės statiniai



**1.1.12 pav.**  
Nykstantys XIX a. pab.-XX a. pr. statiniai



**1.1.13 pav.**  
Nykstantys XIX a. pab.-XX a. pr. statiniai



**1.1.14 pav.** Aikštės ir gatvių grindinys užlietas asfaltu



**1.1.15 pav.** Išlikęs grindinys Dubysos gatvėje



**1.1.16 pav.** Perimetrinio-posesijinio atviro  
užstatymo fragmentai



**1.1.17 pav.** Sodybinio užstatymo fragmentai

## IŠVADOS

- Betygalos miestelio urbanistinė raida netyrinėta. Turima istorinių, archeologinių, architektūrinių, urbanistinių tyrimų medžiaga nėra gausi.
- Radialinis miestelio planas su netaisyklingos formos ir išplatėjusios gatvės pavidalo aikštėmis susiformavo XVI-XVIII a.
- Miestelio centre vyrauja XIX a. pab.-XX a. pradžios užstatymas. Toliau nuo centro - XX a. II pusės užstatymas.
- Tarybiniu laikotarpiu smulkų centrinės dalies sodybinio užstatymo ritmą sudarkė stambūs statiniai.
- Betygalos miestelio tūrinė erdvinė dominantė - Šv. Mikalojaus bažnyčia ir varpinė.



## 2 BETYGALOS MIESTELIO PADĖTIS LIETUVOS URBANISTINĖJE STRUKTŪROJE

### 2.1 Teritorijų planavimo dokumentų planuojamoje teritorijoje analizė ir vertinimas

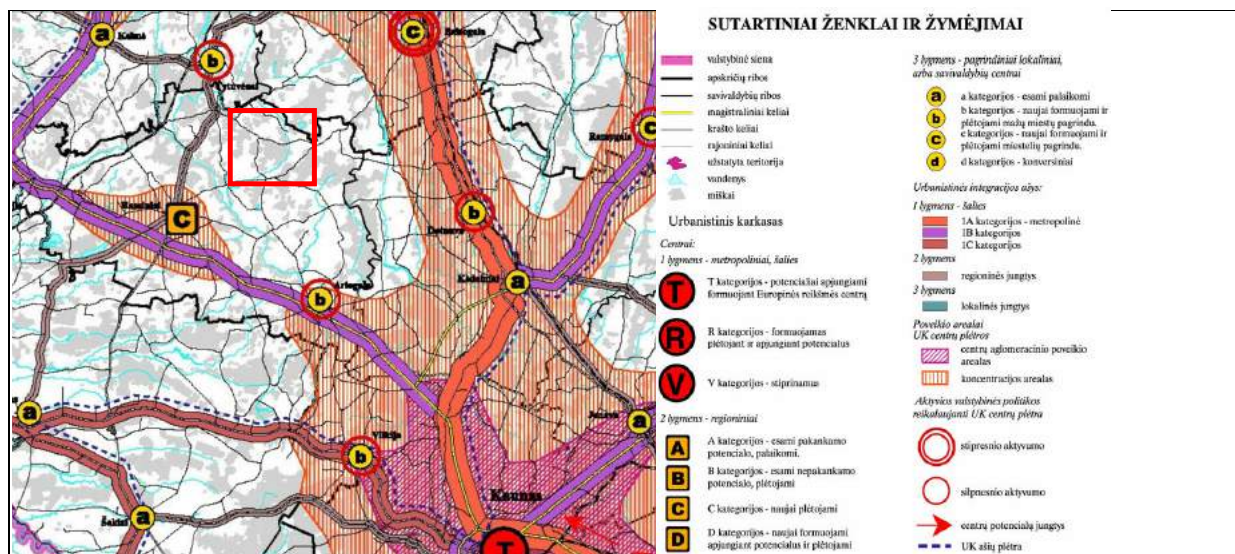
Rengiant Betygalos miestelio bendrąjį planą buvo išanalizuoti ir įvertinti šie planuojamojoje teritorijoje galiojantys teritorijų planavimo dokumentai bei kituose strateginiuose dokumentuose atspindinčios institucinės sąlygos: LR teritorijos bendrasis planas, Kauno apskrities teritorijos bendrasis planas, Raseinių rajono savivaldybės teritorijos bendrasis planas, Raseinių rajono savivaldybės plėtros iki 2020 metų strateginis planas ir kt. planavimo dokumentai, nagrinėjami Betygalos miestelio bendrojo plano esamos būklės skyriuose.

Dokumentų analizės tikslai – kuo objektyviau įvertinti nagrinėjamos teritorijos vystymosi ir plėtros galimybes, potencialią valstybės paramą teritorijos plėtrai.

LR teritorijos bendrasis planas (patvirtintas Lietuvos Respublikos Seimo 2002 m. spalio 29 d. nutarimu Nr. IX-1154)

Betygalos miestelis *Lietuvos Respublikos teritorijos bendrojo plano* kontekste:

- Urbanistinės sistemos optimizavimo aspektu Betygalos miestelis nėra išskirtas, jis nepriklauso nei lokaliniam, nei savivaldybės centrui, teritorija nepatenka į plėtros poveikio koncentracijos arealą. Per miestelį nepraeina urbanistinės integracijos ašys (žr. 2.1.1 pav.).



2.1.1 pav. Betygalos miestelis LR bendrojo plano kontekste (urbanistinio karkaso brėžinio fragmentas)

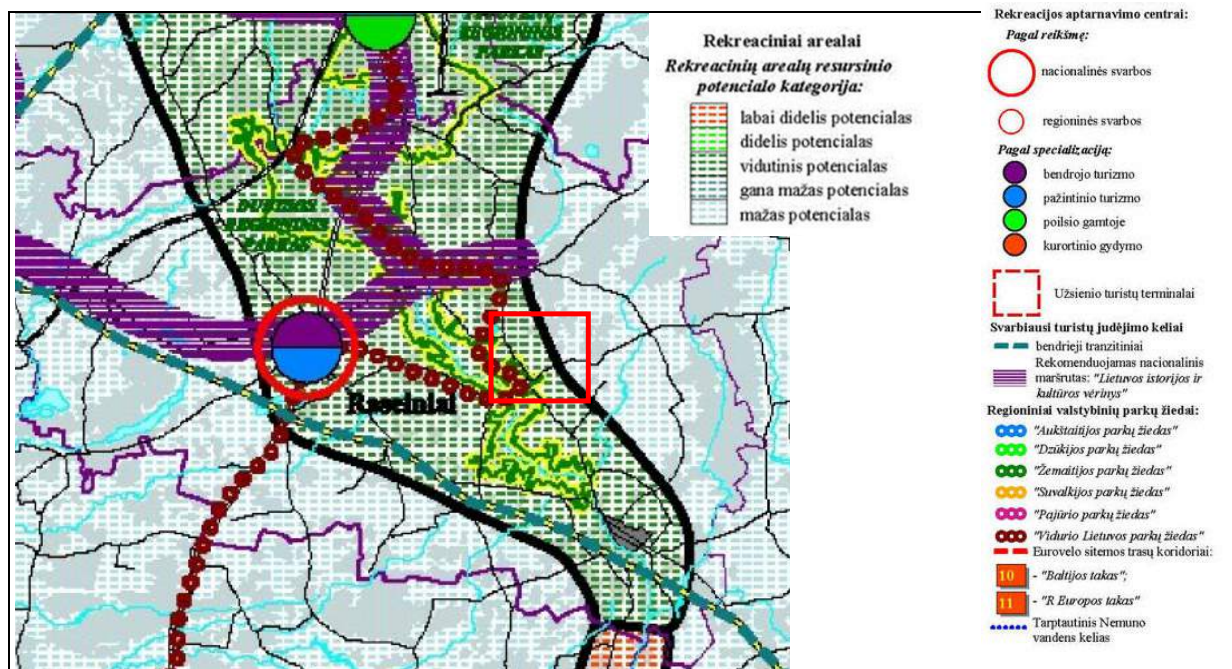
- Gamtinio karkaso struktūroje yra **grąžinamo ir gausinamo kraštovaizdžio natūralumo** ribose. Betygalos miestelis LR gamtinio karkaso struktūroje yra Dubysos regioninio parko teritorijoje, šalia vidinio stabilizavimo arealų, kur grąžinami ir gausinami kraštovaizdžio natūralumą atkuriantys elementai (žr. 2.1.2 pav.).





2.1.2 pav. Betygalos miestas LR bendrojo plano gamtinio karkaso kontekste (gamtinio karkaso brėžinio fragmentas)

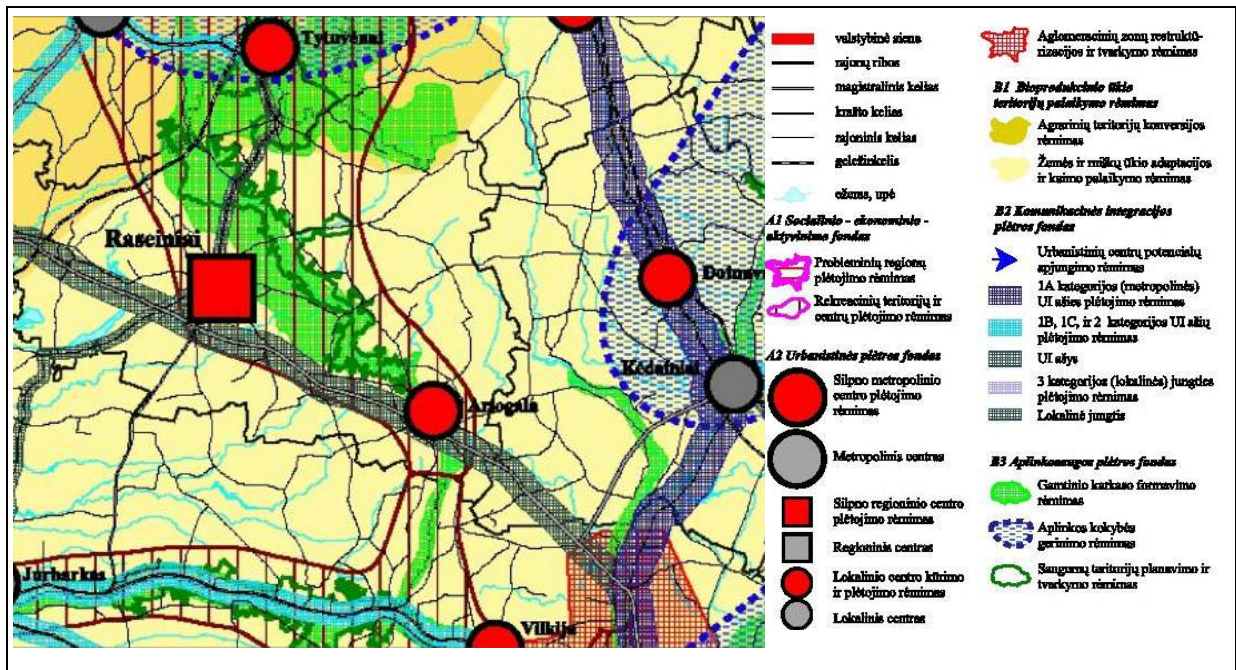
- Rekreacinių arealų resursinio potencialo kategorijų skalėje yra vidutinio potencialo rekreacinėje teritorijoje, rekreacijos perspektyvinės plėtros lygmuo - vidutinis (plėtojamos regioninės reikšmės rekreacinės sistemos). Pagal bendrąjį planą kaip prioritetingą rekreaciją siūloma vystyti - pažintinę rekreaciją, poilsį gamtoje ir pramoginę rekreaciją, kitos vystytinos rekreacijos rūšys - gydomoji ir sportinė rekreacija. Per Betygalos miestelį praeina regioninis valstybinių parkų žiedas „Vidurio Lietuvos parkų žiedas“. Betygalos miestelio teritorijos dalis patenka į Dubysos regioninį parką (žr. 2.1.3 pav.).



2.1.3 pav. Betygalos miestas LR bendrojo plano rekreacinių teritorijų kontekste (rekreacinių teritorijų brėžinio fragmentas)



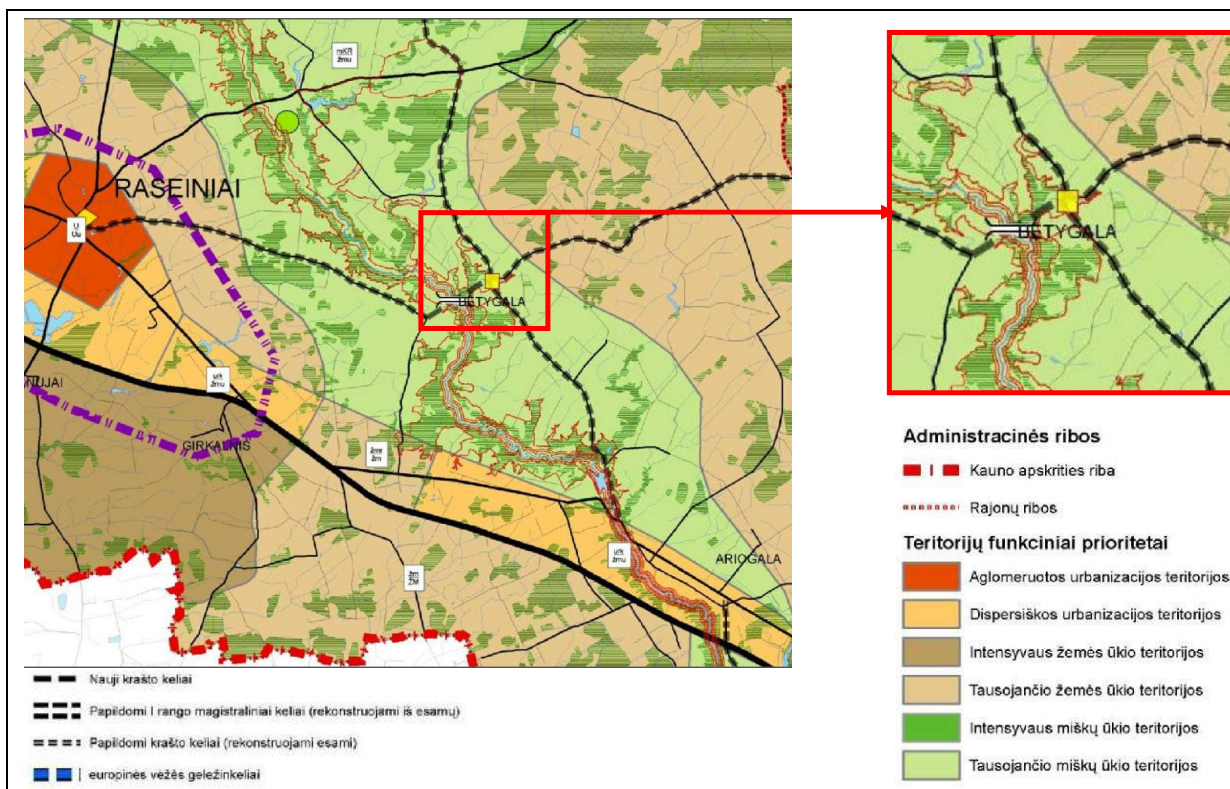
- Pagal nacionalinės regioninės politikos organizavimo nuostatus Betygalos miestelis yra Socialinio ir ekonominio aktyvinimo programos rekreacinių teritorijų ir centrų plėtojimo rėmimo zonoje (A1), aplinkosaugos plėtos programos gamtinio karkaso formavimo rėmimo (B3), žemės ir miškų adaptacijos ir kaimo palaikymo rėmimo (B1) teritorijose (žr. 2.1.4 pav.).



2.1.4 pav. Betygalos miestelis LR bendrojo plano nacionalinės regioninės politikos organizavimo kontekste (nacionalinės regioninės politikos organizavimo brėžinio fragmentas)

#### Kauno apskrities teritorijos bendrasis planas (Žin., 2009, Nr. 81-3372)

- Pagal Kauno apskrities teritorijos bendrojo plano sprendinius Betygalos miestelis patenka į tausojančio miškų ūkio teritoriją. Prioritetiniai interesai: tausojantis miškų ūkis, instituciškai organizuota konservacija ir intensyvi rekreacija. Foninis naudojimas: tausojantis žemės ūkis, tausojantis miškų ūkis, dispersiška urbanizacija. Pagal Kauno apskrities teritorijos bendrąjį planą siūlomas naujas tiltas per Dubysą su nauju krašto keliu, jungiančiu Raseinius ir Betygalą, bei sudarantis galimybę patogiam susisiekimui tarp Raseinių ir Kėdainių (žr. 2.1.5 pav.).



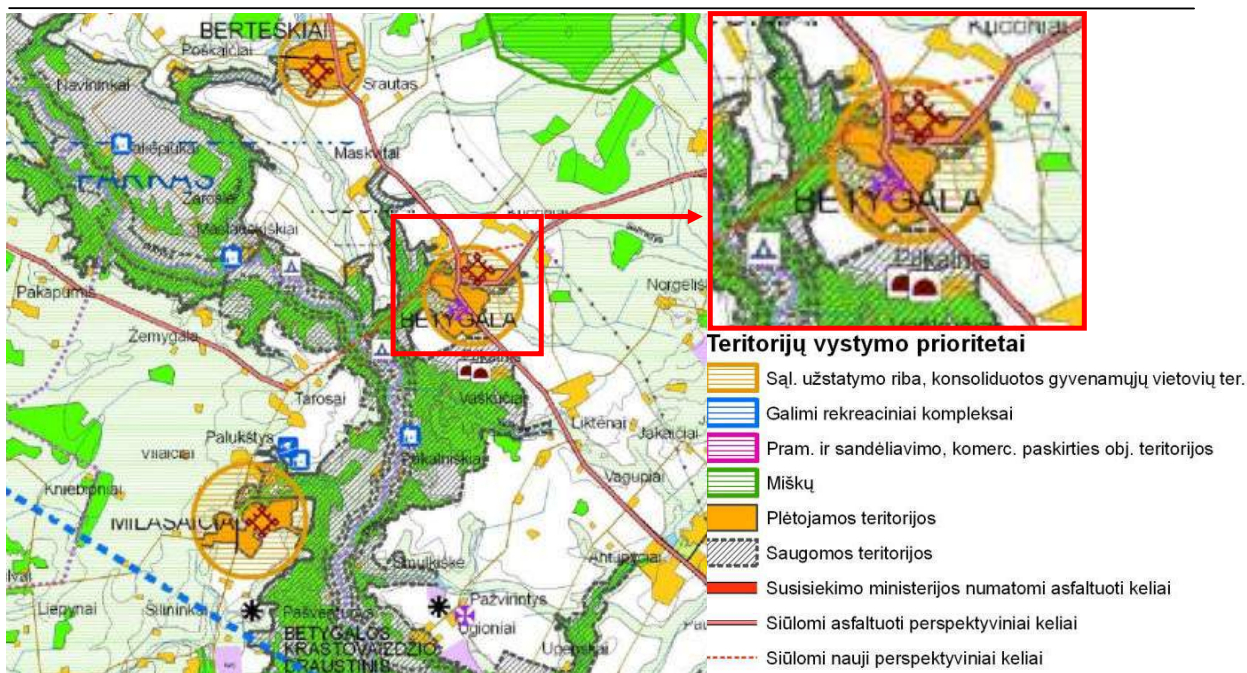
2.1.5 pav. Betygalos miestas Kauno apskrities teritorijos bendrojo plano sprendinių atžvilgiu (Kauno apskrities teritorijos raidos ir naudojimo brėžinio fragmentas)

- Pagal urbanistinį karkasą Betygala priskiriama prie seniūnijų centrų.
- Betygala lokalinės reikšmės turizmo paslaugas teikiantis centras, kurio specializacija pažintinis ir poilsinis turizmas. Rekreacinių arealų perspektyvinėje plėtros skalėje yra vidutinio lygmens teritorijoje (galimybė plėtoti regioninės reikšmės rekreacinę infrastruktūrą). Prioritetinės rekreacijos kryptys: bendrasis turizmas, pažintinis kultūrinis turizmas ir poilsinis turizmas. Kitos rekreacinės vystymo kryptys: kaimo ir kurortinis (sanatorinis) turizmas.

Raseinių rajono savivaldybės teritorijos bendrasis planas (patvirtintas Raseinių r. sav. tarybos 2007-10-25 sprendimu Nr. (1.1) TS-234

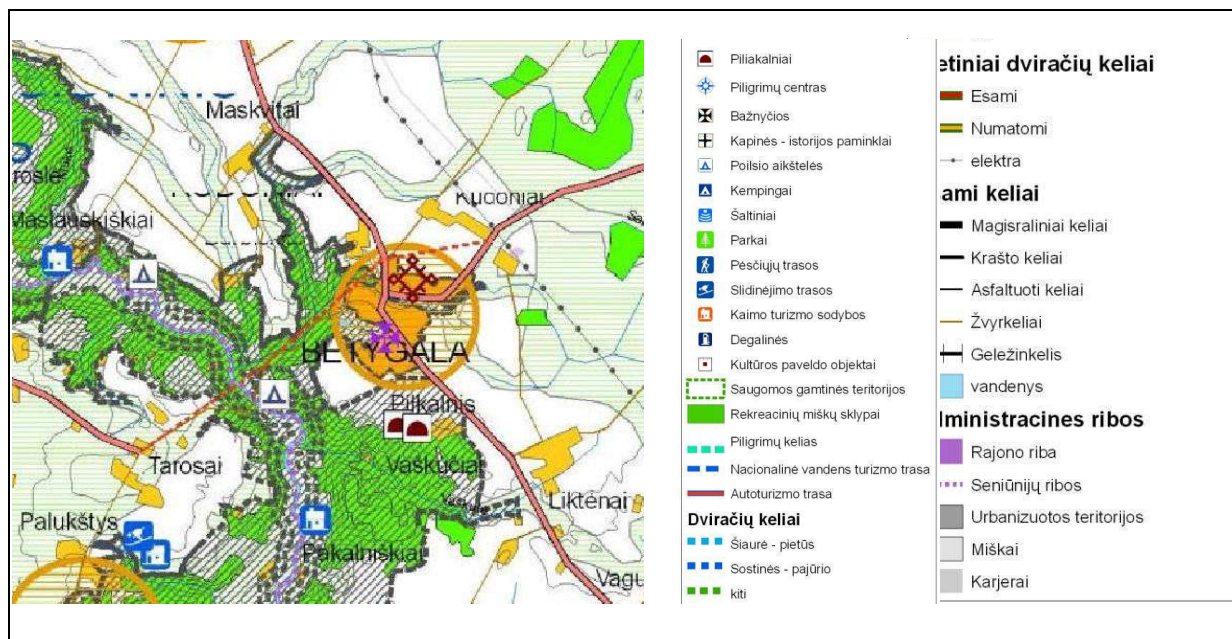
- Pagal Raseinių rajono savivaldybės teritorijos bendrąjį planą Betygalos miestelio teritorija priklauso antrojo (žemesniojo) vystymo lygio ir rekreacijos - gyvenamosios statybos prioritetams. Per Betygalos miestelį siūlomas naujas perspektyvinis kelias (žr. 2.1.6 pav.).





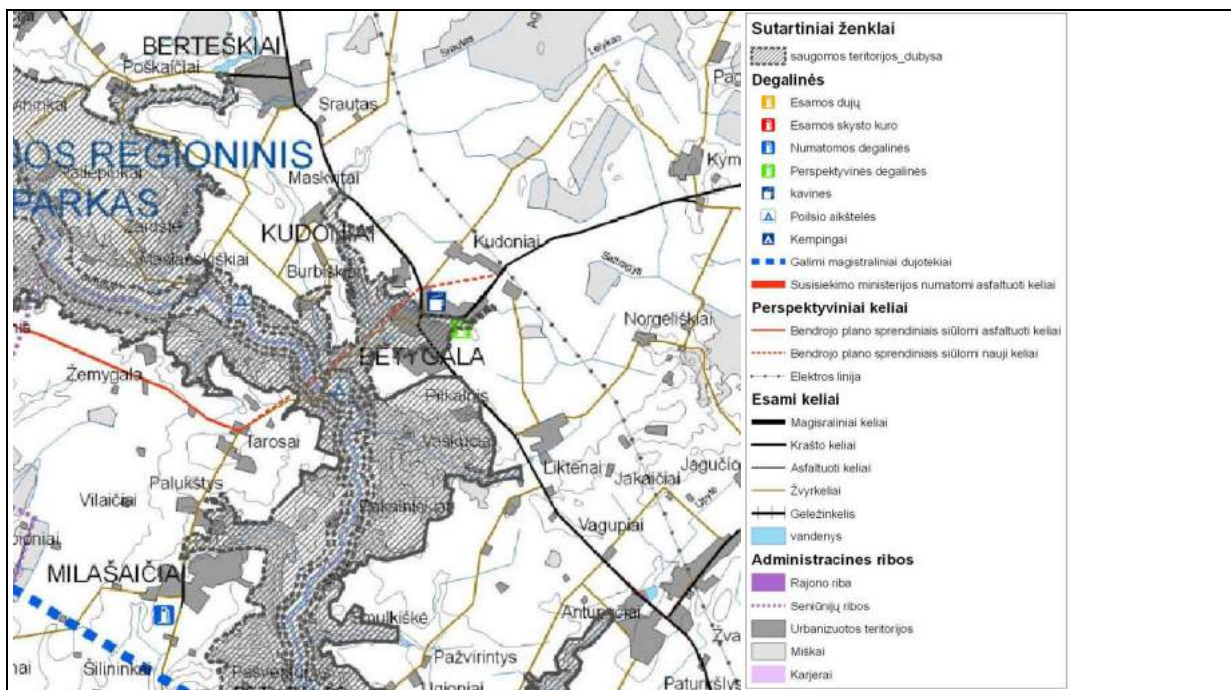
2.1.6 pav. Raseinių rajono savivaldybės teritorijos bendrojo plano numatyti sprendiniai (žemės naudojimo ir apsaugos reglamentų brėžinio fragmentas)

- Rekreacijos, turizmo, gamtos ir kultūros paveldo brėžinyje pažymėtas išskirtinis kultūros paveldo karkasas, saugomos teritorijos (Betygalos miestelio dalis patenka į Dubysos regioninio parko teritoriją, Betygalos kraštovaizdžio draustinį) (žr. 2.1.7 pav.).



2.1.7 pav. Raseinių rajono savivaldybės teritorijos bendrojo plano numatyti sprendiniai (žemės naudojimo ir apsaugos reglamentų brėžinio fragmentas)

- Reikšmingų valstybinės reikšmės miškų plotų artimiausioje aplinkoje nėra, šalia Betygalos miestelio ribojasi ekosistemų apsaugos ir šiek tiek toliau, prie Dubysos upės rekreacinių miškų sklypai.
- Raseinių rajono savivaldybės teritorijos bendrojo planu siūlomas naujas kelias, jungiantis Betygalą su Raseiniais. Naujai siūlomas formuoti kelias, jungiantis Kėdainius su Raseiniais, Betygalos miestelio centrinės dalies nekerta, siūlomas aplinkkelis (žr. 2.1.8 pav.).

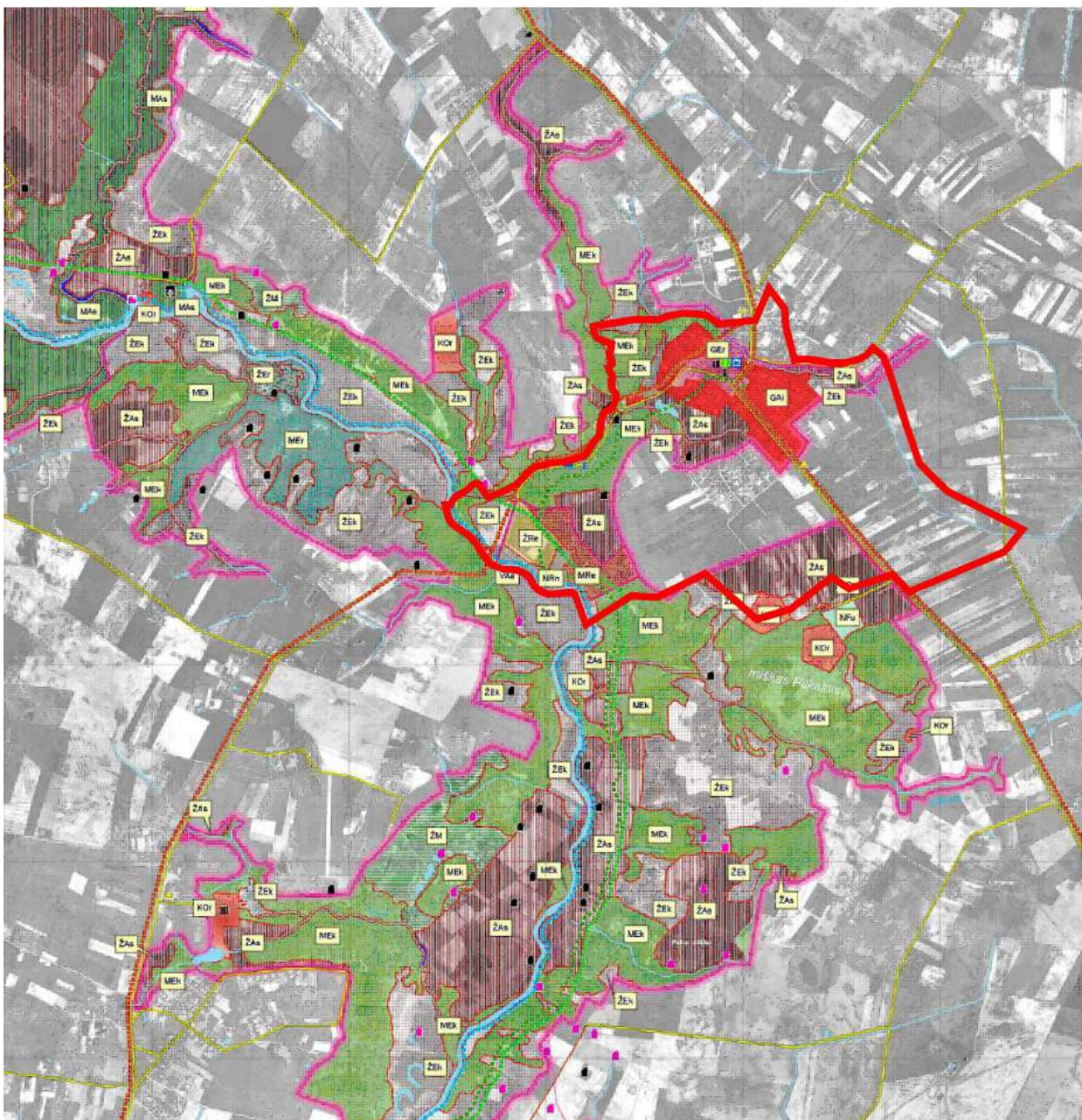


2.1.8 pav. Raseinių rajono savivaldybės teritorijos bendrojo plano numatyti sprendiniai (Teritorijos inžinerinės infrastruktūros ir susisiekimo brėžinio fragmentas)

Dubysos regioninio parko tvarkymo planas (patvirtintas Lietuvos Respublikos aplinkos ministro 2006 m. liepos 14 d. įsakymu Nr. D1-348)

Dubysos regioninio parko tvarkymo plane pagal Saugomų teritorijų tipinius apsaugos reglamentus, patvirtintus Lietuvos Respublikos Vyriausybės 2004 m. rugpjūčio 18 d. nutarimu Nr. 996 (Žin., 2004, Nr. 131-4704), nustatomos penkios kraštovaizdžio tvarkymo zonos ir kraštovaizdžio tvarkymo zonų grupės. Visos šios kraštovaizdžio tvarkymo zonos patenka ir į Betygalos miestelio teritoriją (žr. 2.1.9 pav.).

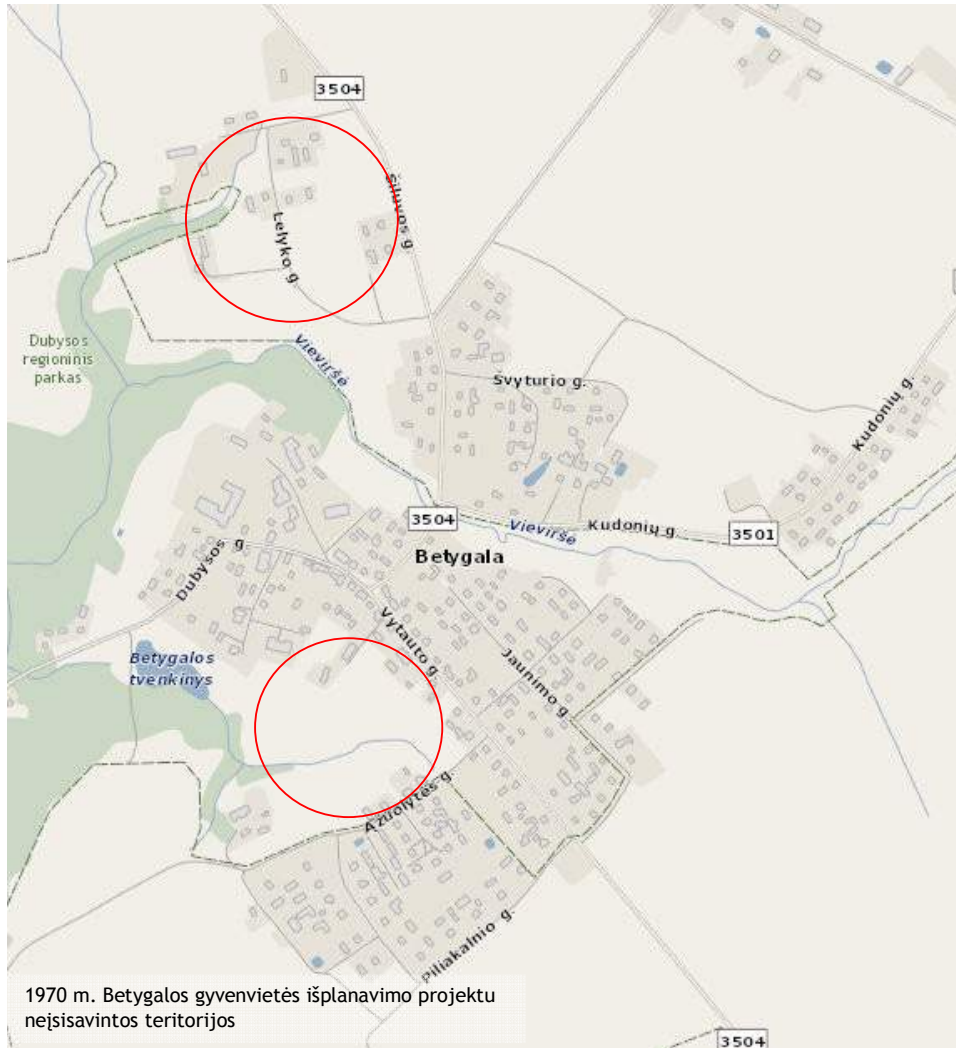




Betygalos gyvenvietės išplanavimo projektas (patvirtintas 1970 m. balandžio 16 d. Raseinių rajono vykdomojo komiteto sprendimu Nr. 151)

Neįsivaivinus numatytų individualios statybos kvartalų bei prasidėjus žemės grąžinimo procesams, formuojami privačios nuosavybės sklypai tose vietose kur generaliniame plane buvo numatytos miestelio bendro naudojimo ir želdynų teritorijos. Dėl šios priežasties nukenčia miestelio viešų erdvių ir, iš dalies, želdynų sistemos vientisumas bei šių teritorijų prieinamumas visuomenei, jų integravimas į bendrą miestelio planinę struktūrą bei pritaikymas rekreaciniais ir poilsiniams poreikiams. Tuo pačiu, miestelio

teritorijoje yra galimybė formuoti naujo užstatymo teritorijas, jose plėtoti inžinerinę, susisiekimo ir kitą, visuomenės poreikiams tenkinti reikalingą, infrastruktūrą (žr. 2.1.10 pav.).



2.1.10. pav. 2012 m. miestelio žemėlapis iš [www.maps.lt](http://www.maps.lt)

## 2.2 Gretimos teritorijos ir išoriniai ryšiai

Betygalos miestelis su kitais Raseinių rajono miestais ir gyvenvietėmis, o tuo pačiu su visa Lietuva sujungtas rajoninių kelių tinklu. Rajoninis kelias Nr. 3504 (Ariogala-Betygala-Šiluva) iš pietryčių pusės jungia Betygalos miestelį su Ariogala, iš šiaurės vakarų pusės su Šiluva, šiuo keliu pasiekiamas krašto kelias Nr. 225 (Raseiniai - Baisiogala). Rajoninis kelias Nr. 3501 (Betygala-Ilgiziai-Krakės-Bokštai) jungia Betygalos miestelį su Ilgižiais, Krakėmis ir Bokštais.

Tarp Kauno apskrities bendrajame plane nustatytų blogiausiai aprūpintų transporto ryšiais teritorijų priklauso ir Betygalos miestelis bei Raseinių rajono rytinė da

lis už Dubysos upės. Pagal Kauno apskrities bendrąjį planą būtinas naujas autokelias Raseiniai - Kėdainiai per Betygalą. Labai svarbus būtų rajonui ir visai šaliai trumpiausias kelias iš Kauno į Šiaulius pro Ariogalą - Betygalą - Šiluvą. Reikšmingas Dubysos regioninio parko poreikiams padubysių kelias Betygala-Berteškiai-Kaulakiai.

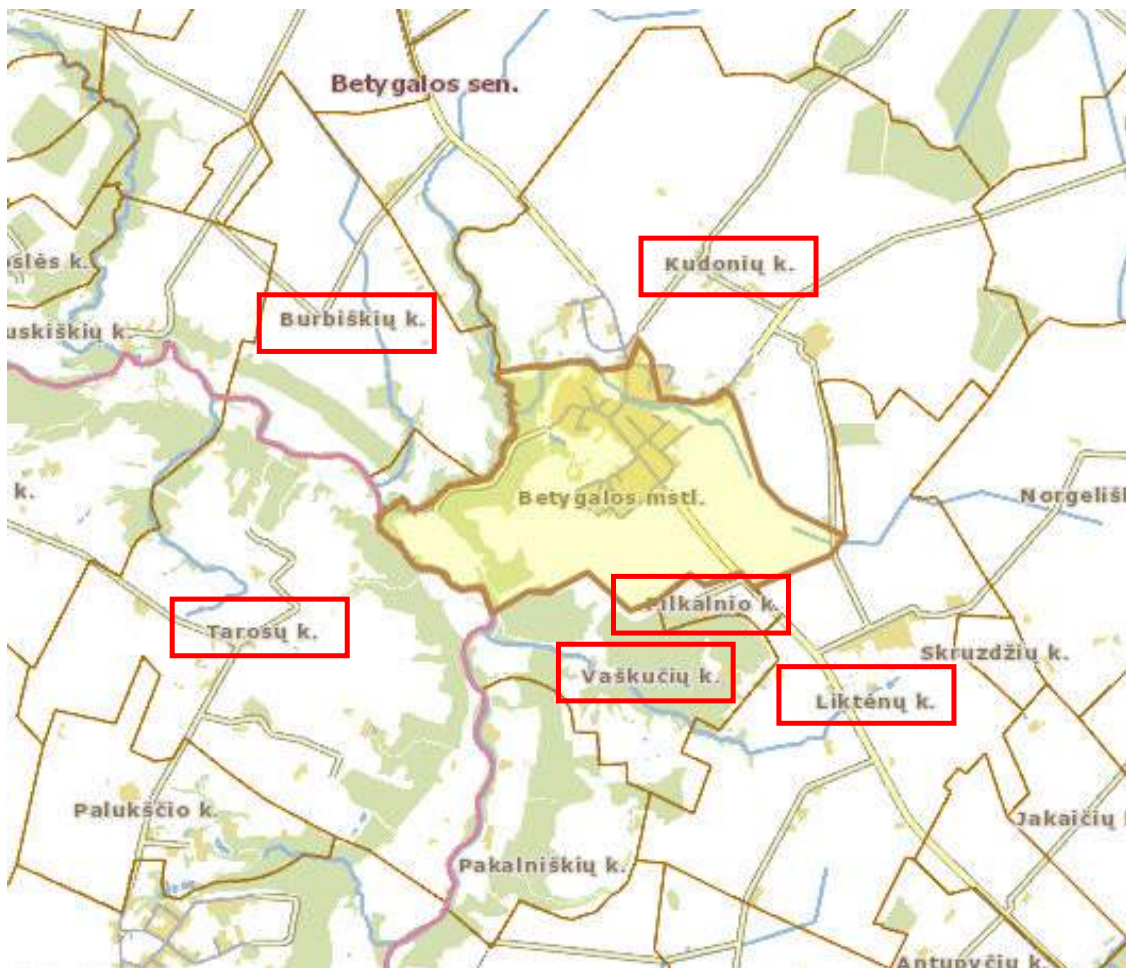
Nuo rajono centro - Raseinių miesto, Betygalos miestelis nutolęs apie 19 km. Betygala nuo Ariogalos miesto nutolusi - apie 11 km, Šiluvos miestelio - apie 23 km, Kaulakių kaimo - apie 11 km. Kauno miestas nuo Betygalos nutolęs apie 60 km.



Betygalos miestelio teritorijos dalis patenka į Dubysos regioninį parką, įsteigtą siekiant išsaugoti Dubysos upės erozinio slėnio kraštovaizdį, jo gamtinę ekosistemą bei kultūros paveldo vertybes.

18 km atstumu nuo Betygalos miestelio yra Tytuvėnų regioninis parkas. Parkas įsteigtas siekiant išsaugoti vieningą kultūrinę ir gamtinę aplinką - garsius katalikybės židinius - Tytuvėnus ir Šiluvą.

Betygalos miestelis ribojasi su kaimo gyvenvietėmis: Burbiškiai, Kudoniai, Liktėnai, Pilkalnis, Vaškučiai, Tarosai. Betygalos miesteliui artimiausios labiau urbanizuotos kaimo gyvenvietės yra: Požežių k. (į pietryčius nuo Betygalos miestelio nutolęs apie 4 km), Milašaičių k. (į pietvakarius, kitoje Dubysos upės pusėje, nuo Betygalos miestelio nutolęs apie 4,3 km), Berteškių k. (į šiaurės vakarus nuo Betygalos miestelio nutolęs apie 3 km) ir Ilgižių k. (į šiaurės rytus nuo Betygalos nutolęs apie 8 km) (žr. 2.2 pav.).



2.2 pav. Betygalos miestelio ir aplinkinių kaimų schema (ribų situacija)

Betygalos miestelio teritorijos bendrajame plane yra nagrinėjama miestelio išorės aplinka. Tuo siekiama funkciškai bei struktūriškai apibrėžti ir analizuoti miestelio artimos aplinkos teritorijas, suderinti tarpusavio interesus ir poreikius.

Artimesnė zona, susieta miestelio ir aplinkinių teritorijų tiesioginiais ekonominiais, socialiniais ir kultūriniais ryšiais, urbanistine sankloda, susisiekimo tinklu vadinama miestelio išorės struktūra - artimuoju arealu.

Miestelio interesų funkcinės zonos ir objektai gretimybėse - tai tam tikros ekonominės zonos, funkciniais ryšiais susietos su miesteliu. Tai ir susisiekimo objektai: automobilių kelių ir vandens trasos, susisiekimo sistemos objektai, inžinerinės infrastruktūros zonos: magistraliniai tinklai ir linijos, vandenvietės, utilizavimo laukai ir objektai, inžineriniai objektai, energetiniai tinklai ir ryšiai, komunalinės zonos. Svarbios rekreacinės zonos - rekreacijos ir poilsio vietos, specifiniai turistiniai įrenginiai bei trasos, ekologinės zonos ir teritorijos, atliekančios ekologines funkcijas, tačiau tiesiogiai nenaudojamos poilsiui ir pan.



Betygalos miestelio planuojama vystymo darba skatintų racionaliai naudoti miestelio ribose esamas nesutvarkytas ar nepakankamai urbanizuotas teritorijas. Tai galėtų vykti teritorijų pertvarkymo, funkcinio subalansavimo būdu, laikantis išsaugoto miestelio modelio, kompaktiškiau statant ir optimaliai panaudojant apleistas ir ekstensyviai naudojamas teritorijas.

## IŠVADOS

- Urbanistinės sistemos optimizavimo aspektu Betygalos miestelis nėra išskirtas, jis nepriklauso nei lokaliniam, nei savivaldybės centrui.
- Betygalos miestelis - seniūnijos centras.
- Betygalos miestelio teritorijos dalis patenka į Dubysos regioninį parką.
- Pagal aukštesnio lygmens teritorijų planavimo dokumentus miestelio pagrindiniai prioritetiniai interesai: rekreacija (dalis miestelio teritorijos patenka į Dubysos regioninį parką), gyvenamoji statyba ir lokalinės reikšmės turizmas.
- Kadangi, miestelio teritoriją liečia svarbios turizmo trasos, būtina panaudoti vidinę miestelio struktūrą vystant išorinę strateginę turizmo infrastruktūrą.
- Betygalos miestelis nepakankamai aprūpintas gerais transporto ryšiais su Raseinių miestu. Aukštesnio lygmens teritorijų planavimo dokumentuose siūlomas projektuoti naujas kelias (projektuojant tiltą per Dubysą) jungiantis Raseinius su Kėdainiais per Betygalą.

## 3 MIESTELIO URBANISTINĖ VIDAUS STRUKTŪRA IR TERITORIJOS NAUDOJIMAS

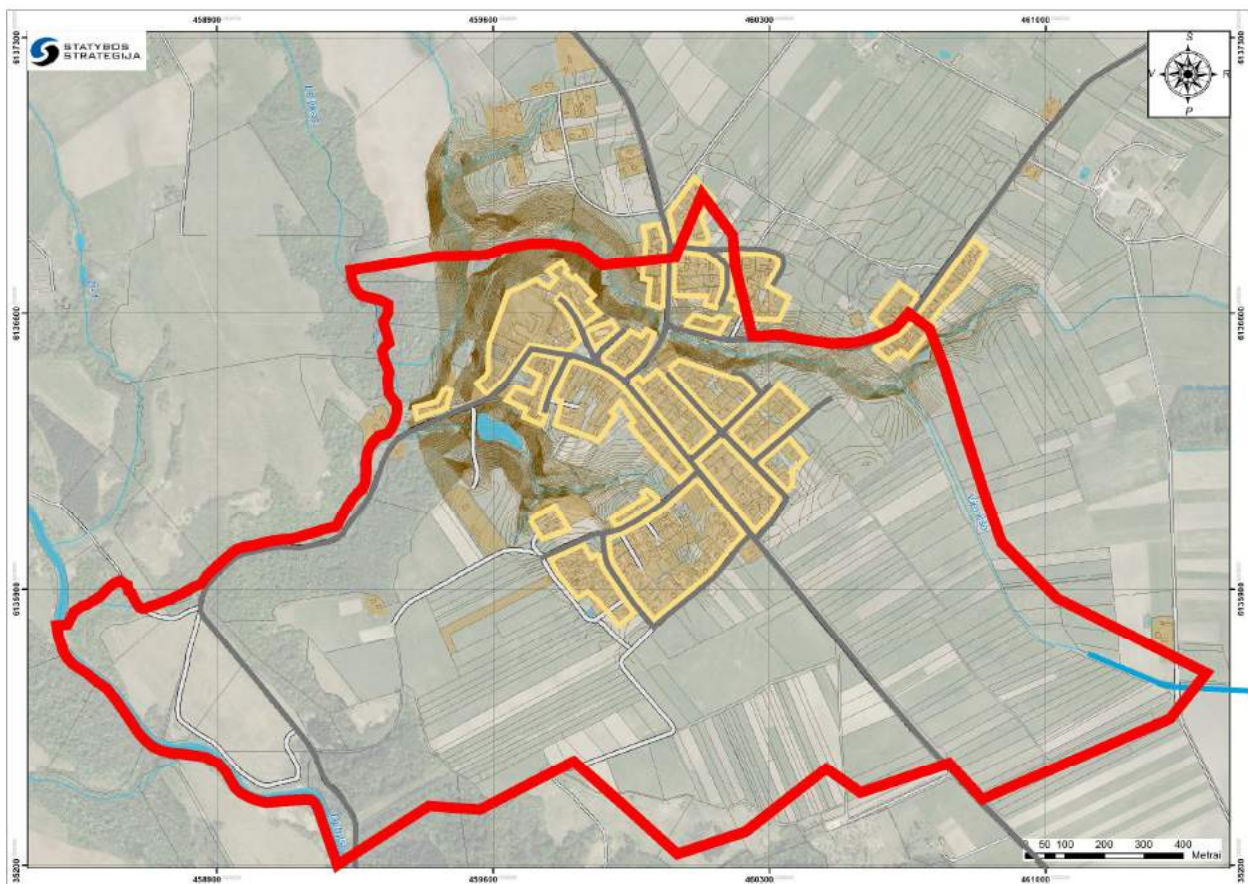
### 3.1. Užstatytos ir neužstatytos teritorijos

#### 3.1.1. Užstatytos teritorijos

Betygalos miestelio urbanistinė sandara pasižymi radialine plano struktūra su netaisyklingos formos ir išplatėjusios gatvės pavidalo aikštėmis, kurią sąlygojo pirminė spindulinė išorės kelių sistema, tuo nulemdama miestelio vystymosi raidą, palaipsniui įsisavinant šalia esančius neužstatytus laukus (žr. 3.1.1 pav.). Miestelis pietvakarinėje dalyje ribojasi su Dubysos upe, vakarinėje dalyje - su Lelyko upeliu. Per miestelio šiaurinę teritorijos dalį prateka Vieviršės upelis. Miestelio šiaurinėje dalyje Kudonių kaimo dalis urbanistiškai susieta su Betygalos miesteliu.

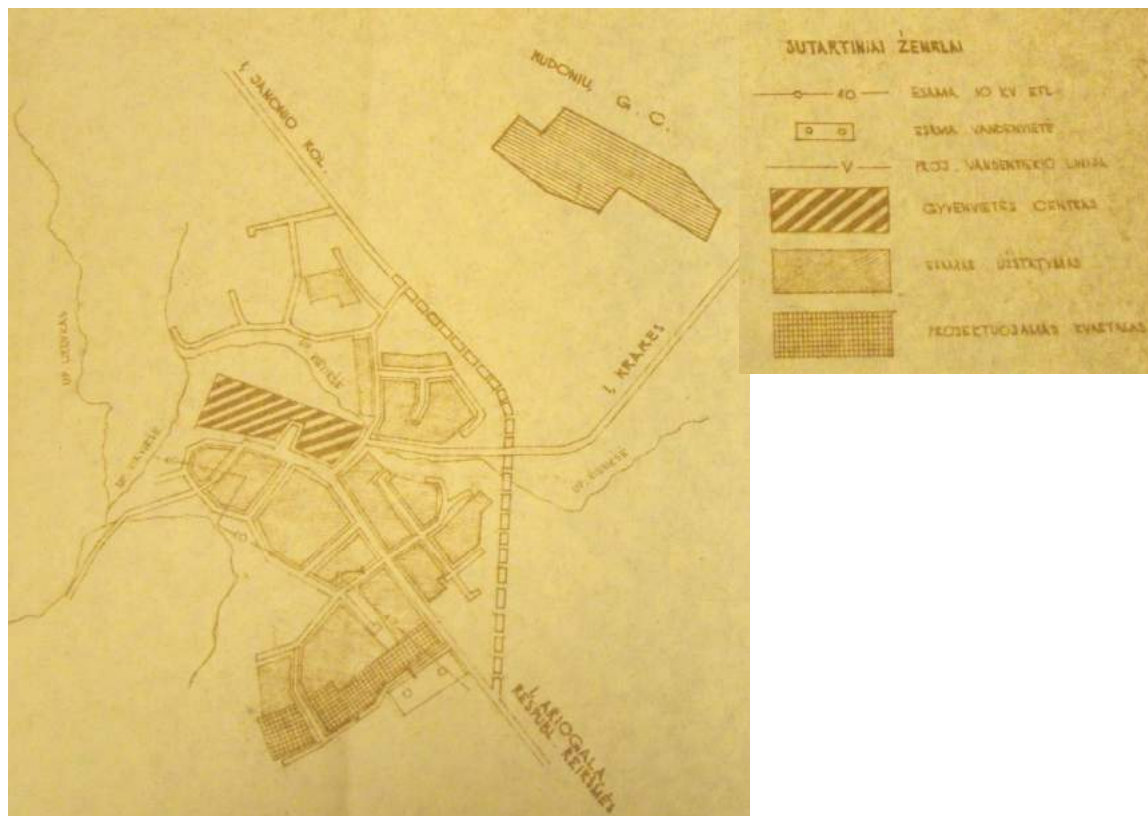
Betygalos gyvenvietės išplanavimo projekto (1970 m.) sprendiniai tik iš dalies buvo įgyvendinti. Miestelio šiaurinėje dalyje, dabartinėje Kudonių kaimo dalyje, prie Šiluvos g. yra išlikusi tik gatvių struktūra, tačiau gyvenamaisiais namais planuojamas kvartalas neužpildytas. Nepavyko išplanavimo sprendinius įvykdyti ir pietinėje miestelio dalyje už Vytauto g. Tačiau 1975 m. Betygalos gyvenvietės I-mos eilės individualios statybos kvartalo statybos ir 1986 m. Raseinių rajono Betygalos kolūkio Betygalos gyvenvietės sodybų grupės išdėstymo ir gatvių bei inžinerinių tinklų projektai įgyvendinti pilnai.

Dauguma institucinių (didžioji jų dalis) objektų susiformavo Betygalos miestelio centrinėje dalyje.



3.1.1 pav. Betygalos miestelio struktūrinė schema (urbanizuotos teritorijos)

Pagal 1986 m. Raseinių rajono Betygalos kolūkio Betygalos gyvenvietės sodybų grupės išdėstymo ir gatvių bei inžinerinių tinklų projektą išskiriama Betygalos miestelio centrinė teritorija (žr. 3.1.2 pav.).



**3.1.2 pav.** Raseinių raj. Betygalos kol. Betygalos gyvenvietės sodybų grupės išdėstymas ir gatvės bei inžinerinių tinklų projektas

Kudonių kaimas, būdamas betarpiškame kontakte, yra atribotas nuo Betygalos miestelio administracine tvarka. Toks atskyrimas nėra logiškas, kur urbanistinių kompleksų instituciniai vienetai turėtų funkcionuoti visai vietai ir papildyti vienas kitą.

Užstatymas kompaktiškai glaudžiasi prie pagrindinių struktūrinių gatvių, sudarydamas perimetrinio sodybinio užstatymo morfotipą. Užstatymo struktūra susmulkinta vietinėmis gatvelėmis ir privažiavimais laikantis reguliaraus užstatymo principo. Tačiau, daugumoje jos neišbaigtos, vidinės kvartalų erdvės nepilnai įsisavintos. Yra rezervų kompaktizuoti užstatytas teritorijas paprasčiausiai jas sutvarkant vietinių gatvių tinklo rišlumą bei kompaktizuojant užstatymą.

Pagal Betygalos gyventojų anketinės apklausos ataskaitą matoma, kad esama gyvenamoji aplinka ir jos kokybė nepilnai tenkina gyventojų poreikius. Kaip patį svarbiausią uždavinį, siekiant pagerinti gyvenimo kokybę, net 90 % Betygalos apklaustųjų akcentavo poreikį kurti naujas darbo vietas. Pagal eilę apklausoje toliau sekė - esamų gatvių rekonstrukcija (80 %), inžinerinių tinklų gerinimas (57 %), švietimo ir sveikatos infrastruktūrų gerinimas (43 %), Betygalos miestelio aikštės rekonstrukcija (43 %), laisvalaikio pramogų kūrimas ir susisiektis su kitomis gyvenvietėmis gerinimas (29 %).

Gyventojai įvardino, kokių objektų ar paslaugų labiausiai trūksta gyvenamojoje aplinkoje:

**3.1.1. lentelė.** Objektų ir paslaugų trūkumas Betygaloje

	Objektai	Procentas nuo respondentų skaičiaus
1.	apšvietimo	71,43
2.	senelių namų	71,43
3.	apilūdimio	57,14

4.	vaikų žaidimo aikštelių	42,86
5.	dviračių takų	42,86
6.	poilsio namų ir sveikatingumo centrų	42,86
7.	renginių vietos, aikštės	28,57
8.	stovyklavietės	28,57
9.	turizmo centro	28,57
10.	automobilių stovėjimo aikštelių	28,57
11.	vaikų darželių-lopšelių	28,57
12.	sporto aikštelių	14,23
13.	šaligatvių	14,23
14.	kavinės	14,23
15.	parduotuvės	14,23
16.	naujų gatvių	14,23

Betygalos gyventojų anketinė apklausa rodo, kad dabartinė miestelio urbanistinė - funkcinė struktūra nepilnai tenkina vietos gyventojus: darbo vietų, inžinerinės (reikalinga gatvių rekonstrukcija, apšvietimo trūkumas) ir socialinės (senelių namų, poilsio ir sveikatingumo centrų poreikis) bei rekreacinės (papildinio, vaikų žaidimo aikštelių, dviračių takų poreikis) infrastruktūros išvystymo poreikis yra aktualus.

Miestelio teritoriją skirstant į užstatytas ir neužstatytas teritorijas, prie užstatytų teritorijų priskirtos visos pastatais užstatytos teritorijos. Neužstatytos miestelio teritorijos yra visos kitos neturinčios užstatymo ar kitų urbanizacijos požymių teritorijos: skverai, parkai, kapinės, gatvės, keliai, pievos, daržai, valstybiniai miškai, kiti želdiniai.

### 3.1.2. Užstatymo specifika (aukštingumas, intensyvumas)

#### *Užstatymo aukštingumas*

Pagal užstatymo aukštingumo parametrus Betygalos miestelyje, išskyrus bažnyčią, vyrauja vieno aukšto su mansarda, daugiausia vienbučiai sodybinio užstatymo gyvenamieji namai. Vyrauja kompaktinis perimetris užstatymas, gatvių tinklas kai kuriose miestelio dalyse nėra pilnai susiformavęs (žr. 3.1.2.1 pav.).

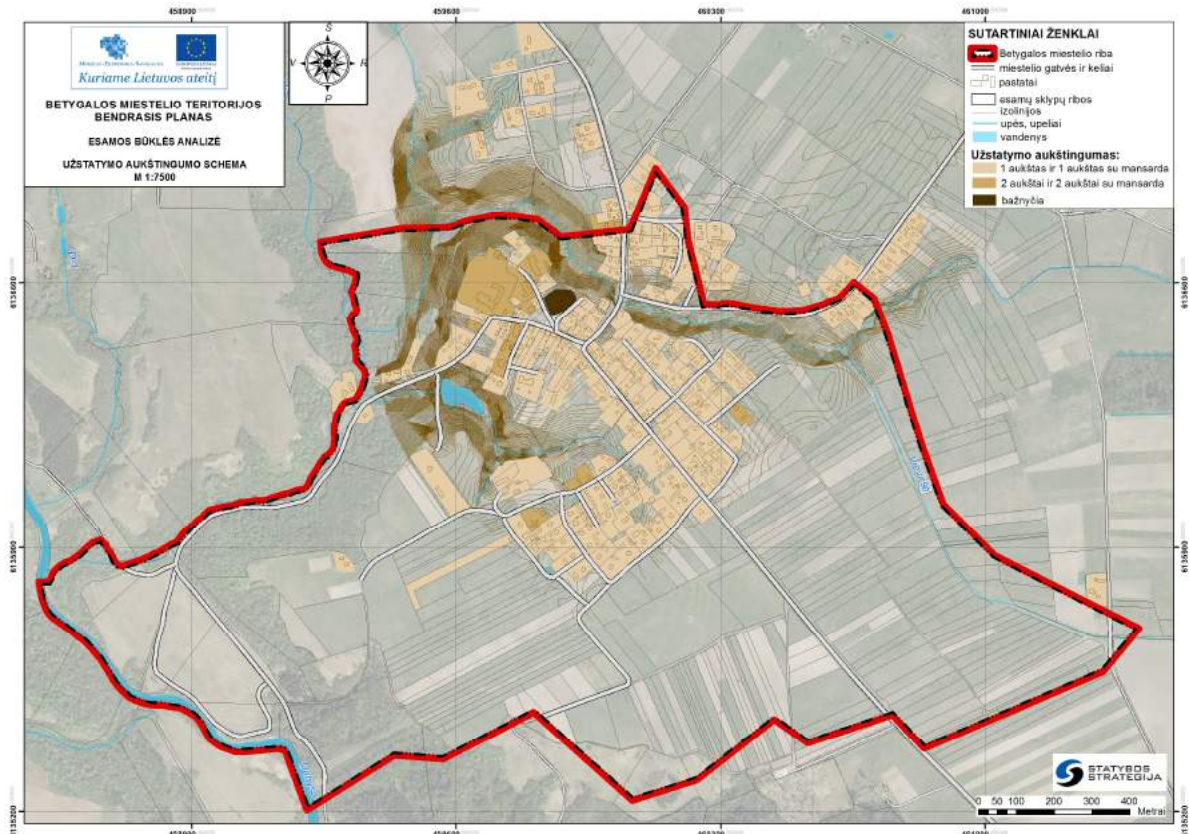
#### *Užstatymo tankumas*

Betygalos miestelyje vyrauja sklypų užstatymo tankumas nuo 0,05 % iki 0,20 %. Tokio užstatymo tankumo rodikliai yra būdingi daugeliui nedidelių miestelių (žr. 3.1.2.2 pav.).

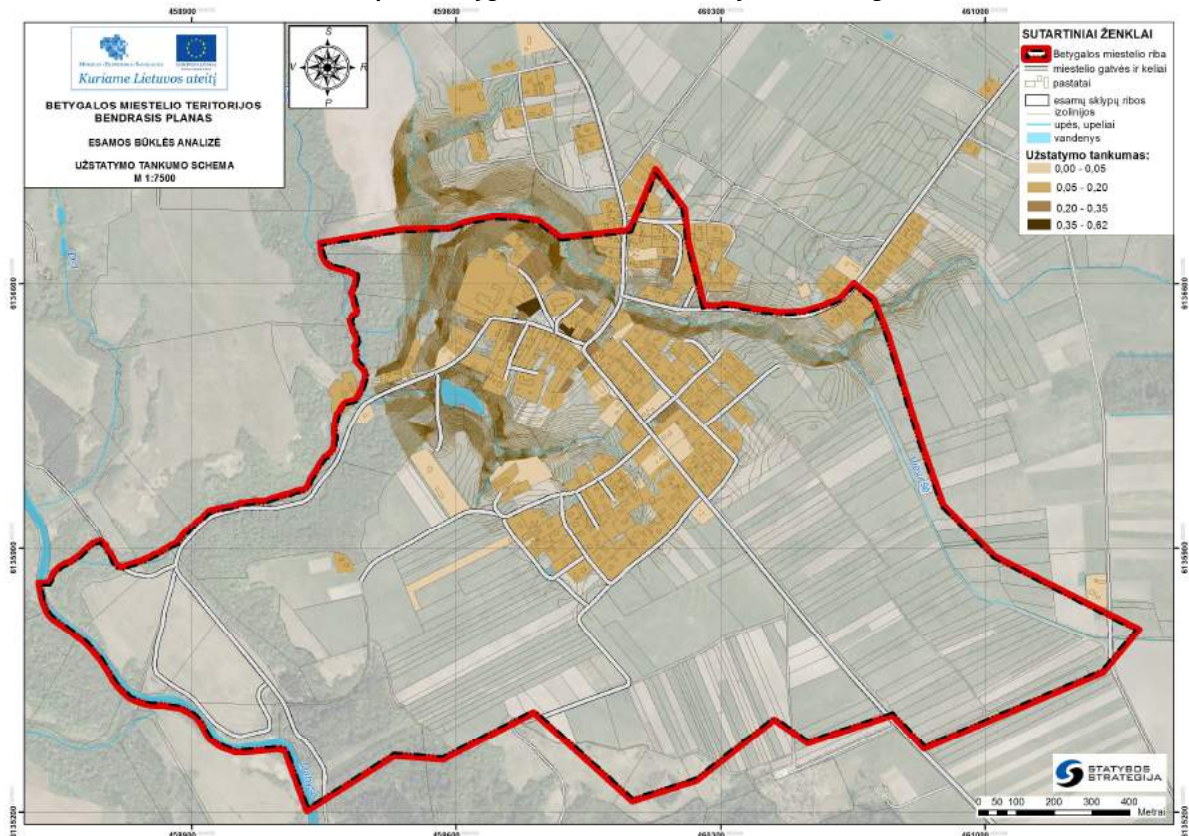
#### *Užstatymo intensyvumas*

Šis rodiklis parodo užstatymo bendrojo ploto santykį su teritorijos plotu. Didžiojoje dalyje užstatytų teritorijų intensyvumas siekia iki 0,3. Tai reiškia, kad jis tolygus vienbučio užstatymo intensyvumo rodikliams (žr. 3.1.2.3 pav.).



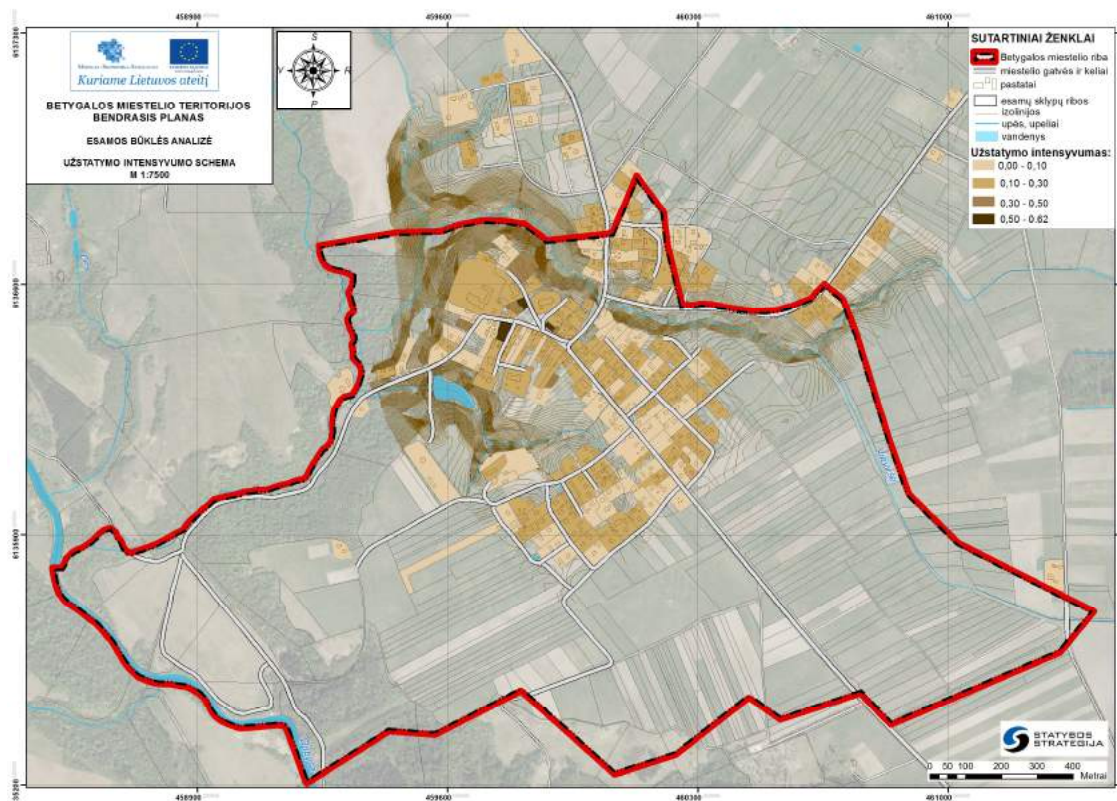


3.1.2.1 pav. Betygalos miestelio užstatymo aukštumų schema



3.1.2.2 pav. Betygalos miestelio užstatymo tankumo schema





**3.1.2.3 pav. Betygalos miestelio užstatymo intensyvumo schema**

Galima teigti, kad užstatymo intensyvumo rodikliai pagal planuojamą teritoriją užstatymo tipą taikytini sklypams ir tik kai kuriose zonose jų grupėms. Yra tikslinga išlaikyti miestelio užstatymo urbanistinę sanklodą išlaikant būdingą Betygalos miesteliui užstatymo struktūrą, ją papildant trūkstamais teritoriniais-funkciniais ryšiais.

### **3.1.3. Neužstatytos teritorijos, viešosios erdvės ir bendro naudojimo želdynai**

Viešųjų erdvių ir želdynų struktūra suteikia miesteliui patrauklumą, vertinant jį pagal patogumą gyventi, naudotis artima gamtine aplinka ir galimybėmis turėti pilnavertišką aptarnavimą pačioje gyvenamojoje aplinkoje arba arti jos.

Nuo bendro naudojimo želdynų ir visų kitų žaliųjų plotų kiekio, racionalaus išsidėstymo bei sutvarkymo priklauso miestelio aplinkos ekologinė būklė ir harmoningumas, gyvenimo sąlygų kokybė, miestelio patrauklumas investicijoms ir turizmui.

Bendro naudojimo želdynų sistema formuoja urbanistinę erdvę, atlieka kompozicinių centrų funkciją, gerina ir palaiko kultūrinio kraštovaizdžio kokybę, ekologines bei rekreacines gyvenamosios aplinkos sąlygas ir suteikia jam savitumo.

Nežiūrint į tai, kad šiuo metu globali miestelio urbanistinė struktūra stokoja urbanistinio sistemingumo tiek istorinio centro, tiek gamtinio karkaso, saugomų teritorijų ir potencialių plėtrai teritorijų atžvilgiu, unikalus Betygalos urbanistinės struktūros vidinės sandaros potencialas (žr. 3.1.3. pav.) leidžia prognozuoti kryptingą ir darnią viešųjų erdvių sistemą visos projektuojamos teritorijos apimtyje.

Betygalos miestelio unikalą, pasižyminčią įvairove, kraštovaizdžio struktūrą formuoja natūrali gamtinė aplinka ir jos išraiškingas reljefas. Miestelis įsikūręs Dubysos upės kairiajame krante prie Lelyko upelio. Per miestelį teka Vieviršės upelis. Vieviršio upelio šlaitai ganėtinai statūs ir apaugę medžiais bei krūmais. Vakarinėje ir pietinėje dalyje miestelį riboja dideli miškų masyvai.